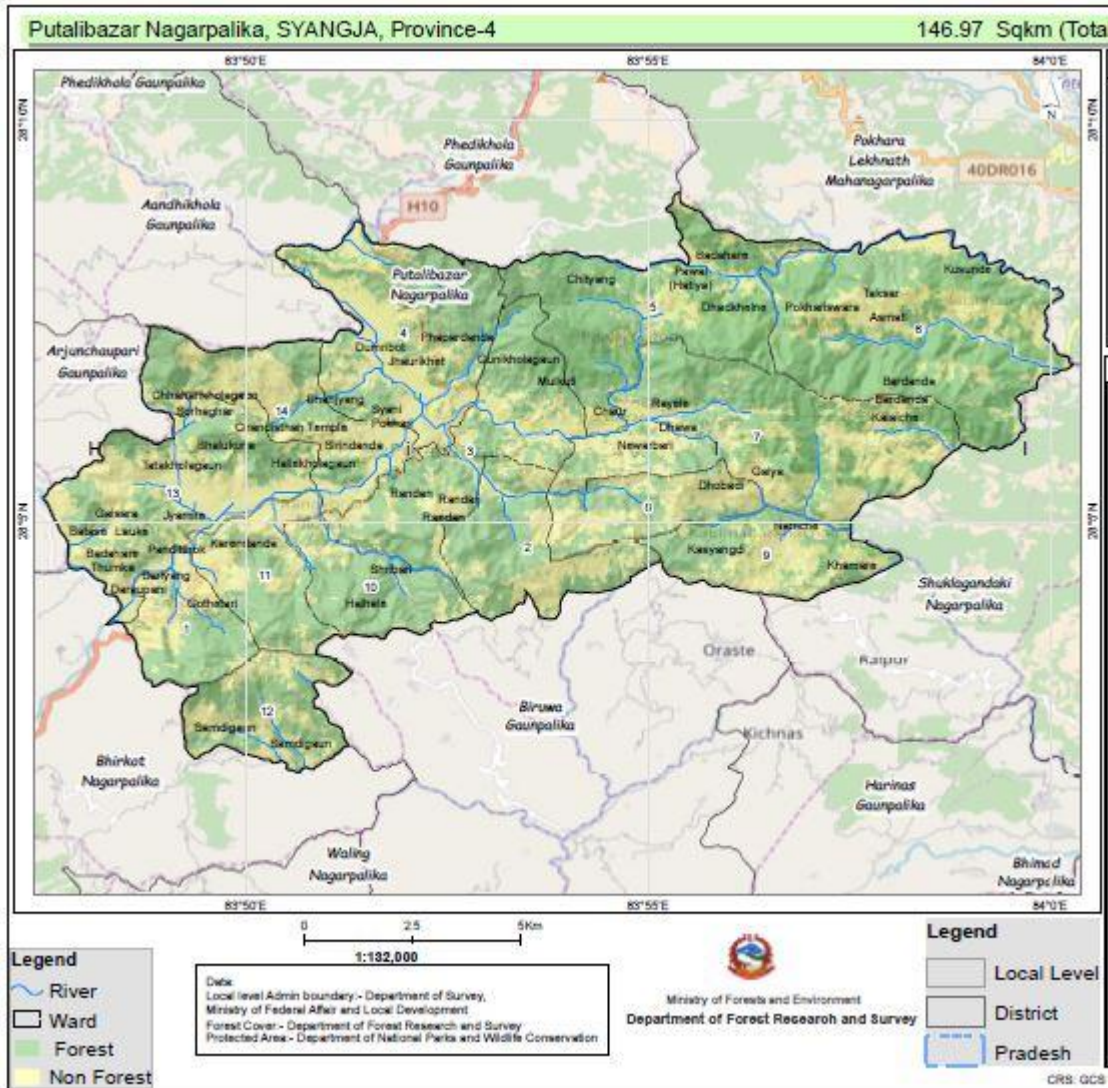


लैङ्गिक समानता तथा सामाजिक समावेशीकरण रणनीति



पुतलीबजार नगरपालिका

१.१ लैससास रणनीतिको आवश्यकता तथा औचित्यता	3
१.२ उद्देश्यहरू.....	4
१.३ कानुनी ब्यबस्था.....	4
२.१ नगरपालिकाका चुनौति तथा अवसरहरू.....	5
२.२ अध्ययन क्षेत्र.....	6
२.३ विश्लेषण बिधि.....	7
२.४ विश्लेषणको नतिजा.....	7
खण्ड – दुई: लैङ्गिक समानता तथा सामाजिक समावेशीकरण सम्बन्धी रणनीतिहरू.....	9
१.भूमिका.....	10
१.१ नगरपालिकामा लैङ्गिक समानता तथा सामाजिक समावेशीकरण सम्बन्धी रणनीति तर्जुमाको आवश्यकता	10
१.२ दीर्घकालीन सोंच.....	11
१.३ लक्ष्य.....	11
१.४ उद्देश्यहरू.....	11
१.५ नीति, रणनीति तथा कार्यनीतिहरू.....	12
१.५.१ नीतिहरू.....	12
१.५.२ रणनीतिहरू.....	12
१.५.३ कार्यनीतिहरू.....	16
१.५.४ लैससास नीतिका अपेक्षित उपलब्धिहरू.....	20
१.५.५ लैङ्गिक समानता तथा सामाजिक समावेशीकरण रणनीति कार्यान्वयन समिति	20
१.५.६ समितिको काम कर्तव्य र अधिकार.....	21
१.५.७ लैससासको अनुगमन तथा प्रतिवेदन.....	22

खण्ड – एक: लैङ्गिक समानता तथा सामाजिक समावेशीकरण रणनीतिको परिचय तथा अवस्थाको विश्लेषण

१. भूमिका

नेपालमा विभेदरहित, समानुपातिक समावेशी र सहभागितामूलक सिद्धान्तका आधारमा समतामूलक समाजको निर्माण गर्न लैङ्गिक समानता, सामाजिक समावेशीकरण तथा सामाजिक न्यायको क्षेत्रमा राष्ट्रिय तथा अन्तर्राष्ट्रिय प्रतिबद्धताहरू पूरा गर्दै अगाडि बढिरहेको छ । यसै सन्दर्भमा नेपालको संविधानले लैङ्गिक विभेद अन्त्य गरी समानुपातिक समावेशी र सहभागितामूलक सिद्धान्तका आधारमा समतामूलक समाजको निर्माण गर्ने व्यवस्था गरेको छ । संविधानको प्रस्तावनामा बहुजातीय, बहुभाषिक, बहुधार्मिक, बहुसांस्कृतिक तथा भौगोलिक विविधतायुक्त विशेषतालाई आत्मसात गरी विविधता बीचको एकता, सामाजिक सांस्कृतिक ऐक्यबद्धता, सहिष्णुता र सद्भावलाई संरक्षण एवं प्रवर्धन गर्दै; वर्गीय, जातीय, क्षेत्रीय, भाषिक, धार्मिक, लैङ्गिक विभेद र सबै प्रकारका जातीय छुवाछूतको अन्त्य गरी आर्थिक समानता, समृद्धि र सामाजिक न्याय सुनिश्चित गर्न समानुपातिक समावेशी र सहभागितामूलक सिद्धान्तका आधारमा समतामूलक समाजको निर्माण गर्ने संकल्प गरेको छ ।

संविधानको धारा १६ ले सबै व्यक्तिको सम्मान पूर्वक बाटो हक, धारा १७ ले स्वतन्त्रताको हक, धारा १८ ले समानताको हक, ३८ ले महिलाको हक, धारा ४२ ले सामाजिक न्यायको हक धारा ४३ ले आर्थिक रूपले विपन्न, अशक्त र असहाय अवस्थामा रहेका एकल महिला लगायतलाई कानून बमोजिम सामाजिक सुरक्षाको हक सुनिश्चित गरेको छ । यसका साथै राज्यले नागरिकहरूका बीच उत्पत्ति, धर्म, वर्ण, जात, जाति, लिङ्ग, आर्थिक अवस्था, भाषा, क्षेत्र, वैचारिक आस्था वा यस्तै अन्य कुनै आधारमा भेदभाव गर्ने छैन भनी व्यवस्था गरेको छ । त्यस्तै, धारा ५१ (अ) मा सामाजिक न्याय र समावेशीकरण सम्बन्धी नीतिको व्यवस्थाको साथै धारा ५२ ले राज्यले गर्नु पर्ने दायित्वको ब्यबस्था गरेको छ । स्थानीय सरकार सञ्चालन ऐन २०७४, को दफा २४ ले नगरपालिका ले आफ्नो अधिकार क्षेत्र भित्रका बिषयमा स्थानीयस्तरमा विकासकालागि आवधिक, बार्षिक, रणनीतिगतरूपमा मध्यकालिन तथा दिर्घकालिन योजना बनाई लागू गर्नुपर्ने कुरालाई कानूनी दायित्वको रूपमा ब्यबस्था गरेको र सोही दफाको उपदफा (२) मा योजना बनाउदा लैङ्गिक तथा सामाजिक समावेशीकरण सम्बन्धी अन्तरसम्बन्धीत विषयलाई ध्यान दिनु पर्ने भनी उल्लेख गरेको छ । सोहि विषयलाई मध्यनजर गरी पुतलीबजार नगरपालिकाले लैङ्गिक समानता तथा सामाजिक समावेशीकरण (लैससास) रणनीतिको तर्जुमा गर्न लागेको हो ।

१.१ लैससास रणनीतिको आवश्यकता तथा औचित्यता

समाजमा रहेको विभेदका कारण पहुँच, स्रोत, सेवा, सूचना तथा निर्णायक भूमिकामा असर पर्ने गरेको छ जसको फलस्वरूप सामाजिक संरचना नमिल्दो हुनुका साथै त्यहाँ उपलब्ध सेवा सुविधाको समान उपभोग पनि नहुने गरेको अवस्था छ । यसको कारण बर्गिय, जातीय, क्षेत्रीय, भाषिक र धार्मिक रहेका छन । यी विभेदहरूको बिरुद्धमा नेपाल सरकारले कानुनी ब्यवस्था गरी लागू गरेको छ । कानून अनुसार यी विभेदहरू दण्डनीय छन् । तथापि, समुदाय स्तरमा विभेदहरू ब्याप्त रहेको अझै देख्न सकिन्छ ।

यसै असमानताका अनेक अवस्थाहरूलाई स्थानीय तहबाट उचित सम्बोधन गर्न पुतलीबजार नगरपालिकाले लैङ्गिकमैत्री समावेशी नगरपालिका बनाउने परिकल्पना गरेको छ । समुदायमा पछाडी पारिएका वा परेका महिला, दलित, आदिवासी जनजाती, मधेसी, अल्पसंख्यक, सीमान्तकृत, अपाङ्गता भएका व्यक्ति, लैङ्गिक तथा यौनिक अल्पसंख्यक, एकल महिला र हिंसा पीडितहरूलाई समान सहभागीता, अग्रसरता र निर्णय प्रक्रियामा सहभागीताको भुमिकासहित लैङ्गिक समानता र सामाजिक समावेशीकरण मार्फत सबैले आत्मसम्मान वोध हुने वातावरण निर्माण गर्न र नगरपालिकावाट गठन तथा सञ्चालन हुने समिति, संरचना र क्रियाकलापहरूलाई मुलप्रवाहीकरणको माध्यमवाट लैङ्गिक समानता तथा सामाजिक समावेशीकरण पद्धतीलाई संस्थागत गर्न आवश्यक देखिएकोले "पुतलीबजार नगरपालिकाको लैङ्गिक समानता तथा सामाजिक समावेशीकरण रणनीति" तर्जुमा गरिएको छ ।

यो रणनीति कार्यान्वयन पश्चात नगरपालिकाबाट देहायका विषयहरूलाई सम्बोधन गर्ने प्रयास रहनेछ ।

- राज्यको तल्लो तहमा रहेका नागरिक माझ लैङ्गिक समानता र सामाजिक समावेशीकरणका निम्ति राज्यले स्थानीय तहहरूमा बनाएका विभिन्न संरचनाभिन्न रहेका प्रावधानहरू सरल र प्रष्ट रूपमा प्रस्तुत हुनेछन ।
- लैङ्गिक समानता सम्बन्धी ऐन कानून र जातिय भेदभाव तथा छुवाछुत बिरुद्ध कदम चाल्न विभिन्न संस्थागत संरचनाहरू र तिनमा भएका समावेशीकरण सम्बन्धी प्रावधानहरूलाई स्थानीय तहमा कार्यान्वयनमा ल्याउन सहजिकरण हुनेछ ।
- लैङ्गिक समानता र सामाजिक समावेशीकरण सम्बन्धी बनेका विभिन्न प्रावधानहरूका विषयमा नागरिकहरूलाई सु-सुचित गरी सेवा सुविधा प्रयोग गर्न प्रोत्साहन गरिनेछ ।

१.२ उद्देश्यहरू

- नगरपालिकालाई संस्थागत एवम् कार्यक्रमगत रूपमा लैङ्गिक तथा सामाजिक समावेशीकरणका विषयमा संवेदनशील हुन अभिप्रेरित गर्ने ।
- संस्थागत एवम् कार्यक्रमगत रूपमा समावेश गर्ने गरी लैङ्गिक तथा सामाजिक समावेशी उत्तरदायी अवधारणालाई नगरपालिकाको कार्यक्रम तथा आयोजनहरूबाट सुनिश्चित एवं प्रभावकारी रूपमा लागू गर्ने;
- महिला, बालबालिका, गरिब तथा वञ्चित समूहका मानिसहरूको आवश्यकता र चाहनाप्रति अझ बढी संवेदनशील, उत्तरदायी, जबाफदेही हुन सरोकारवालाहरूको क्षमता अभिवृद्धि गर्न,
- सरोकारवालाहरूलाई वार्षिक तथा आवधिक योजना, कार्यक्रम तथा बजेट तर्जुमा, कार्यान्वयन र अनुगमन गर्दा लैङ्गिक तथा सामाजिक समावेशीकरणका विषयमा संवेदनशील, उत्तरदायी, जफावदेही हुन अभिप्रेरित गर्ने ।
- स्थानीय जनता विशेषगरी महिला, बालबालिका, गरिब तथा वञ्चितिकरणमा परेका समूहका मानिसहरूको क्षमता विकासगरी यी वर्गहरूको स्थानीय तहको विकास प्रक्रियामा सक्रिय सहभागिता सुनिश्चित गरी समावेशी विकास प्रक्रियालाई संस्थागत गर्ने ।

१.३ कानुनी ब्यबस्था

लैङ्गिक असमानता, सामाजिक बहिष्करण, भौगोलिक विभेदले जकडिएको समाजलाई समतामूलक ढङ्गबाट निर्माण गर्ने उद्देश्य नेपालको संविधान २०७२ ले लिएको छ । यस संविधानमा सबै नागरिकलाई कानूनको दृष्टिमा समानताको हक प्रदान गर्दै कसैलाई “उत्पत्ति, धर्म, वर्ण, जात, जाति, लिङ्ग, शारीरिक अवस्था, अपाङ्गता, स्वास्थ्य स्थिति, वैवाहिक स्थिति, गर्भावस्था, आर्थिक अवस्था, भाषा वा क्षेत्र, वैचारिक आस्था वा यस्तै अन्य कुनै आधारमा” भेदभाव नगरिने भनेर प्रष्ट रूपमा लेखिएको छ । यसै तथ्यलाई आत्मसात गरी नेपालको सन्दर्भमा लैङ्गिक समानता र सामाजिक समावेशीकरण (लैससास) को मुद्दालाई बहुआयमिक मानी सबै सरकारी तथा गैरसरकारी क्षेत्रहरूमा अनिवार्य पालना गर्नु पर्ने कानुनी ब्यवस्था रहेकोछ । अतः लैङ्गिक समानता तथा सामाजिक समावेशीकरण नीति कार्यान्वयन गर्नकालागी तत्कालीन स्थानीय विकास मन्त्रालयले लैङ्गिक समानता तथा सामाजिक समावेशीकरण नीति २०६६ तर्जुमा गरेको थियो ।

तथापि, यसको कार्यान्वयन र जनस्तरमा यसप्रतिको चिन्तन अझै कमजोर रहेको पाईएकोले राष्ट्रिय ऐन तथा नियमहरू र अन्तराष्ट्रिय महासन्धी र अभ्यासहरूको आधारमा लैससास अभियानमा ब्यापकता ल्याउने जमर्को भैरहेको छ । यसलाई स्थानीय तहहरूवाटै कार्यान्वयन गर्ने पहल संघीय मामिला तथा सामान्य प्रशासन मन्त्रालयले समेत गरेकोछ । लैंगिक समानता तथा सामाजिक समावेशी नीति तथा कार्यक्रमहरूलाई प्रभावकारी ढंगवाट सञ्चालन गर्न लैंगिक समानता तथा सामाजिक समावेशीकरण नीति २०६६, लैङ्गिक उत्तरदायी बजेट तर्जुमा दिग्दर्शन २०६९, लैंगिक उत्तरदायी बजेट स्थानीयकरण रणनीति २०७२, स्थानीय तह लैङ्गिक समानता र सामाजिक समावेशीकरण परीक्षण कार्यविधि २०७६ नमूना कानुन, र सामाजिक समावेशीकरण नीति, २०७६ समेत कार्यान्वयनमा ल्याई सोहि अनुरूप स्थानीय तहहरूलाई गर्न र गराउन सहजिकरण गरिरहेकोछ । वदलीदो राजनितिक परिस्थिति र संवैधानिक ब्यबस्था अनुरूप पुतलीबजार नगरपालिकाको वार्षिक नीति तथा कार्यक्रमहरूले लैङ्गिक समानता तथा सामाजिक समावेशीकरणलाई प्रवद्र्धन गर्दै जाने रणनीति तथा कार्यक्रमहरू तर्जुमा गर्ने अभ्यास, नगरपालिकाले ऐन, नियम र कार्यविधि तथा मापदण्ड तर्जुमा गर्दा लैससास सम्बन्धी संवेदनशिल भएर बनाउने प्रयास, वार्षिक योजना तर्जुमा गर्दा लैङ्गिक तथा समावेशी सहभागीता लाई जोड दिदै योजना तथा कार्यक्रमहरू तर्जुमा गरिएको छ ।

२. पुतलीबजार नगरपालिकामा लैङ्गिक समानता तथा सामाजिक समावेशीकरण सम्बन्धी अवस्थाको विश्लेषण

नेपाली समाजमा लैङ्गिक विभेद जस्तै महिला, पुरुष र अन्य लिंगका आधारमा रहेको भिन्न सौँचाई तथा गराई र बिभिन्न बर्गहरूका बीचमा बिद्यमान रहेको सामाजिक विभेदबाट सृजित फरक मूल्य मान्यताहरू ब्याप्त रहेको अवस्था छ । यस्तै बर्गीय, जातीय, क्षेत्रीय, भाषिक, धार्मिक आधारमा हुने विभेदहरूलाई न्यूनिकरण अथवा नियन्त्रण गर्न नेपाल सरकारले संबिधान तथा अन्य कानुनी ब्यवस्थाका आधारमा गरेका प्रयासहरूलाई पुतलीबजार नगरपालिकाले समेत आत्मसात गरी गर्ने कार्यान्वयन गर्ने प्रयास गरिरहेकोछ, तथापि यस प्रयासका वावजूदपनि केहि चुनौति र अवशरहरू समेत देखिएकाछन, जसलाई तल प्रशुत गरिएको छ ।

२.१ नगरपालिकाका चुनौति तथा अवसरहरू

समावेशी लोकतन्त्रलाई सस्थागत गर्न, सामाजिक न्याय कायम गर्न र पुतलीबजार नगरपालिका अनतर्गतका समिति र संरचना निर्माणमा लक्षित वर्गको समतामुलक पहुँच स्थापित गर्न लैङ्गिक समानता र सामाजिक समावेशीकरण आवश्यक छ । यद्यपी, यस नगरपालिकाको सन्दर्भमा लैङ्गिक समानता र सामाजिक समावेशीकरणको समस्या, चुनौति र अवसरहरू मुलतः देहाय अनुसार रहेका छन ।

(क) समस्या तथा चुनौतिहरू

१. लैङ्गिक समानता र सामाजिक समावेशीकरण सम्बन्धी वुझाईमा एकरूपता नहुनु साथै विभिन्न लिङ्ग, वर्ग क्षेत्र समुदाय र जातजाती विच हुने ब्यबहारगत विभेद हट्न नसक्नु,
२. नगरपालिकाको योजना तर्जुमा प्रक्रियामा लैससासको सवाल मुलप्रवाहीकरण नहुनु,
३. नियमितरूपमा लैङ्गिक उत्तरदायी वजेट परिक्षण नहुनु, र लक्षित वर्गको प्राथमिकता योजना तर्जुमा भन्दा आयआर्जनमा मात्र ध्यान दिनु ।

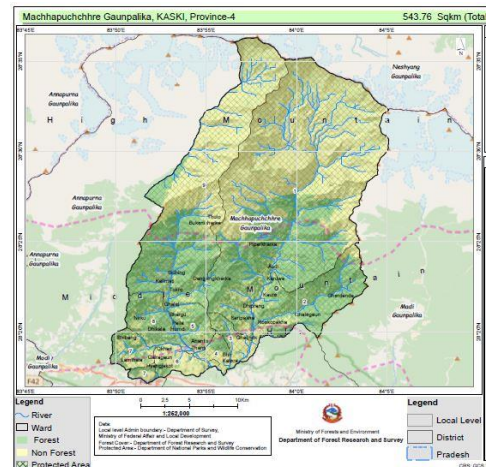
४. लैससासको लागि आवश्यक खण्डीकृत तथ्यांक संकलन र अभिलेखीकरणको अभाव रहनु,
५. लक्षित वर्गको अवसर र लाभ वितरणमा न्यायोचित पहुँच सुनिश्चित हुन नसक्नु, र उनिहरूको आर्थिक तथा सामाजिक विकासमा उच्च अन्तर रहनु,
६. बंचितिकरणमा परेका वर्ग र समुहलाई आर्थिक तथा सामाजिक रूपमा सशक्तिकरण गर्न नसक्नु, महिला तथा बंचितिकरणमा परेका समुदायको उत्थानका लागि टोल वा बस्ती स्तरमा कार्यक्रमहरू लैजानका लागि थप बजेटको ब्यवस्था गर्नलाई प्राथमिकिकरण गर्न नसकेको ।
७. नगरपालिकाका समिति र संरचनामा लैससासको भावना समेटन नसक्नु, सबै जनप्रतिनिधि तथा कर्मचारीहरूमा लैससास कार्यान्वयन सम्बन्धमा उत्तिकै सचेतना र क्षमता नभएकोले सशक्तिकरणमा चुनौति रहेको ।
८. नगरपालिकाको अनुगमन तथा मुल्यांकन र प्रतिवेदन प्रणालीले लैससास अवधारणालाई अवलम्बन गर्न नसक्नु,
९. विभिन्न लक्षित वर्ग, क्षेत्र, र समुदाय बीच ज्यादै ठुलो असमानताका कारण लाभ वाडफाँडमा वास्तविक लक्षित वर्गको पहिचान र पहुचमा सुनिश्चिता नहुनु,
१०. समाजमा विद्यमान रहेका हानीकारक सामाजिक मुल्यमान्यताहरू कायम रहनु जसले गर्दा विद्यमान कानुनी ब्यबस्थाको कार्यान्वयन हुन नसक्नु,

(ख) अवसर तथा संभावनाहरू

समावेशीकरणलाई प्रवर्द्धन र प्रोत्साहन गर्ने संविधान र संविधानमा भएका ब्यबस्थाहरू, स्थानीय सरकार सञ्चालन ऐन, नेपाल सरकारले अन्तराष्ट्रिय रूपमा जनाएका प्रतिवद्धता, स्थानीय सरकारले नै नीति तथा कानुन निर्माण तथा नीति निर्माण गर्ने अधिकारले नगरपालिकालाई लैङ्गिक समानता र सामाजिक समावेशीकरणमैत्री नगर बनाउने अवसर प्रदान गरेको छ । यसका अलावा संघीय तथा प्रदेश सरकारको लैससास मैत्री वजेट तथा कार्यक्रम अनुरूप नगरपालिकालाई नीति तथा कानुन बनाउन अवसरहरू प्रदान गरेको छ । पुतलीबजार नगरपालिकाको सन्दर्भमा हेर्दा धार्मिक, जातियता, भाषिक, र अन्य बिभिधताका साथै महिला, बालबालिका, जेष्ठ नागरिक, अल्पसंख्यक, अपाङ्गता भएका नागरिकहरूको वसोवास रहेकोछ । पुतलीबजार नगरपालिका पुरानो र श्रोत सम्पन्न स्थानीय तह भएकोले कार्यक्रमहरूको लागि बजेट ब्यवस्था गर्न सहज भएको । सबै शाखाहरूमा दक्ष कर्मचारीहरूको रहेको कारण नीति कार्यान्वयनमा सहज वातावरण रहेको छ । तथापि, नगरपालिकाको विकास प्रकृत्यामा यी सबै बर्गका नागरिकहरूलाई मुलप्रवाहिकरण गर्न, उनीहरूलाई सक्षम तुल्याई बहुआयमिक गररबीवाट मुक्त गर्न नगरपालिकाको काँधमा चुनौति रहेको छ । यी चुनौतिहरूको बीचमा समानता स्थापना गर्न नगरपालिकाले आफ्ना कार्यक्रम, बजेट, नीति तथा कार्यान्वयनका पक्षहरूमापनि लैङ्गिक समानता तथा सामाजिक समावेशीकरणलाई प्राथमिकता दिईएको पाईयो ।

२.२ अध्ययन क्षेत्र

संघीय लोकतान्त्रिक गणतन्त्र नेपालको गण्डकी प्रदेश अन्तरगत पर्ने स्याङ्जा जिल्ला एक पहाडी जिल्ला हो । यस जिल्लाको प्रसिद्ध खोला आँधीखोलाको काखमा पुतलीबजार नगरपालिका रहेकोछ । २०५३ सालमा, साविकका स्याङ्जा पुतलीबजार, करेन्डाँडा, सतुपसल, गणेशपुर र चण्डीकालिका गरी पाँच वटा गाउँ विकास समितिहरू मिलेर यस



नगरपालिकाको स्थापना भएको हो । नेपाल सरकारको मिति २०७३ फाल्गुण २९ गतेको निर्णय बमोजिम राज्यको पुन संरचनामा यस पुतलीबजार नगरपालिकामा साविकका टक्सार, पौवैगौडे, ठुलाडिही, बहकोट, कोल्मा, राङ्भाङ् (१-३ र ९) र पेल्लाचौर (१,२,४-८) गाभिन आई कुल १४ वडाको नयाँ पुतलीबजार नगरपालिकाको संरचना बनेको छ । जसको कूल क्षेत्रफल १४६.२९ वर्ग मिटर रहेको छ । यस नगरपालिकाको पुर्वमा कास्की जिल्ल्ला र तनहुँ जिल्ला पश्चिममा आँधीखोला गाउँपालिका, अर्जुन चौपारी गाउँपालिका र भिरकोट नगरपालिका रहेका छन त्यस्तै उत्तरमा कास्की जिल्ला र फेदीखोला गाउँपालिका र दक्षिणमा विरूवा गाउँपालिका र भिरकोट नगरपालिका रहेकाछन । बिस २०७८ मा गरिएको जनगणना अनुसार यो नगरपालिकामा जम्मा घर संख्या १०३९० रहेकाछन भने कुल जनसंख्या ४२०७९ (पुरुष १९४४०, महिला २२६३९) रहेकोछ ।

२.३ विश्लेषण बिधि

नगरपालिकाको लैङ्गिक समानता तथा सामाजिक समावेशीकरणको विश्लेषणका लागि प्रथमिक स्रोतका तथ्याङ्कहरूको प्रयोग गरिएकोछ । यसका लागि नगरपालिका जनप्रतिनिधि, कर्मचारी र सेवाग्राहीरूसंग समेत अन्तरक्रिया, शाखागत रूपपा र अन्य ब्यक्तिहरूसंग समेत बेलाबेलै Key Informant Interview, सहभागितात्मक कार्यशाला गोष्ठीको आयोजना गरी सुचना संकलन तथा बिश्लेषण गरियो । तथ्याङ्क संकलनकालागि मिति २०७८ चैत्र १४ गते नगरपालिकाका प्रतिनिधिहरू प्रमुख प्रशासकिय अधिकृत, बिभिन्न शाखाका प्रमुखहरू, अन्य कर्मचारी र उपलब्ध सबै सरोकारवालाहरूको समुहिक उपस्थितिमा तथ्याङ्कको सामुहिक संकलन तथा सहभागितात्मक तवरले बिश्लेषण गरिएको थियो ।

नगरपालिकाको लैङ्गिक समानता तथा सामाजिक समावेशीकरणको विश्लेषणका सिलसिलामा जनप्रतिनिधि तथा कर्मचारीहरूका बीचमा यसको महत्व, बिधि, आवश्यकता, उद्देश्य र, बिधिका बारेमा प्रश्रुति, बिस्तृत छलफल र नगरपालिकाका सबल पक्ष, कमजोर पक्ष र चुनौतिहरूको विश्लेषण गरी समग्र विकासकालागि प्रमुख संभावनाका आधारहरू, संभावना तथा अवसरहरूको संभावना क्षेत्र तथा स्थान तथा संभावना तथा अवसरबाट प्राप्त हुन सक्ने प्रतिफलहरूको बारेमा छलफल गरियो । यसरी छलफलका अबधिमा पत्ता लागेका खालि ठाँउहरू पुरा गर्नकोलागि रणनीतिक र कार्यनीति तर्जुमा गर्ने काम सम्पन्न गरियो ।

नगरपालिकाको लैङ्गिक समानता तथा सामाजिक समावेशीकरणको अवस्था पाँच विषयगत क्षेत्रहरूका आधारमा गरियो । जसअनुसार: यस नगरपालिकाको स्थानीय नीति कानुन तथा योजना तर्जुमा, संस्थागत विकास, मानव संसाधन तथा क्षमता बिकास, सेवा प्रवाह, र सुशासन तथा उत्तरदायित्व रहेकाछन् । उपरोक्त क्षेत्रका १०० वटा सूचकहरूको विश्लेषणका आधारमा सहभागितामूलक परीक्षण गरिएको थियो ।

२.४ विश्लेषणको नतिजा

लैङ्गिक समानता तथा सामाजिक समावेशीकरणको विश्लेषणका सिलसिलामा नगरपालिकाको वर्तमान कार्यक्षमता मापन सहभागितात्मक रूपमा गर्नकालागि एकीकृत क्षमता विश्लेषण मोडेललाई आधार लिई अन्य स्थानीय तहहरूमा भएको अनुभवको आधारमा परिमार्जन गरी यस नगरपालिकाको क्षमता मापन गर्न प्रयोगमा ल्याईएको थियो । स्थानीय तहहरूको लैङ्गिक समानता तथा सामाजिक समावेशीकरणको संस्थागत क्षमता विश्लेषणका लागि संघीय मामिला तथा सामान्य प्रशासन मन्त्रालयले तयार पारेको ५ वटा विषयगत क्षेत्र, र १०० वटा सूचकहरूलाई प्रयोग गरी यस नगरपालिकामा कार्यान्वयन गरिएको थियो । तलको तालिकामा विषयगत क्षेत्र अनुसार नगरपालिकाले प्राप्त गरेको अंकभार देखाईएको छ ।

तालिका - १: लैङ्गिक समानता तथा सामाजिक समावेशीकरणको विश्लेषण

क्र.स.	विषयगत क्षेत्र	पूर्णाङ्क	प्राप्ताङ्क	प्राप्ताङ्क प्रतिशत	फरक	फरक प्रतिशत	समग्र नतिजा
१.	नीति कानून र योजना	20	14.5	72.5	5.5	27.5	राम्रो
२.	संस्थागत ब्यवस्था	20	16	80.00	4	20	उत्कृष्ट
३.	मानव संसाधन तथा क्षमता बिकास	20	17	85.00	3	15	उत्कृष्ट
४.	सेवा प्रवाह	20	18	90.00	2	10	उत्कृष्ट
५.	सुशासन तथा उत्तरदायित्व	20	18	90.00	2	10	उत्कृष्ट
	hDdf	100	83.5	83.50	16.5	16.5	उत्कृष्ट

नोट: लैङ्गिक समानता तथा सामाजिक समावेशीकरणको विश्लेषणको अंक गणना

प्राप्ताङ्क	८० प्रतिशत भन्दा बढी	६० देखि ७९ प्रतिशत सम्म	४० देखि ५९ प्रतिशत सम्म	४० प्रतिशत भन्दा कम
समग्र नतिजा	उत्कृष्ट	राम्रो	कमजोर	अति कमजोर

स्रोत: २०७५ स्थानीय सरकारको संस्थागत, स्वमूल्याङ्कन कार्यविधि

लैङ्गिक समानता तथा सामाजिक समावेशीकरणको विश्लेषणको प्राप्त अंकभारका आधारमा यस नगरपालिका समग्र क्षमता उत्कृष्ट (८३.५०%) रहेको पाइयो । बिषयगत क्षेत्रहरूको बेगलाबेगलै क्षमता क्षमता बिश्लेषण गर्दा सेवा प्रवाह (९०%), सुशासन तथा उत्तरदायित्व मानव संसाधन तथा क्षमता बिकास (८५%), र संस्थागत ब्यवस्था (८०%) क्षेत्रका गतिबिधिहरू उत्कृष्ट क्षमताका साथ संचालन भएको पाईयो । अन्य विषयगत क्षेत्रहरूमा नीति कानून र योजनाका (७२.५०%) गतिबिधिहरू राम्रो क्षमताका साथ संचालन भएको पाईयो । समग्रमा विश्लेषणको प्राप्त अंकभारका आधारमा यस नगरपालिकाले लैङ्गिक समानता तथा सामाजिक समावेशीकरण सम्बन्धी गतिबिधिहरूमा ध्यान पुर्याइरहेको देखिन आउँछ, जो विकास र न्यायकालागि सकारात्मक अवस्था हो ।

नगरपालिकाले गरेको अपेक्षित अबस्था र र प्राप्ताङ्क बीचमा फराकिलो भिन्नता (१६.५%) को अबस्थालाई हेर्दा सामान्य भिन्नता रहेको देखिन्छ । तथापि, भिन्नता (Gap) लाई घटाउनका लागि स्थानीय सरकारको सबलीकरणमा ध्यान दिन जरूरी छ । यसले नागरिकमा सुशासन र विकासको अनुभुती गराउन सहयोग पुर्याउंछ । यसका अलावा, असल कार्यको अनुसरण गर्दा जस्तै: दक्ष कर्मचारीको अभाव, नियम कानूनको अभाव, सिकाइकै रूपमा रहेका जनप्रतिनिधिहरू र सीमित स्रोत साधनका वावजुद पनि स्थानीय कानून निर्माण, योजना तर्जुमा, पूर्वाधार विकास, क्षमता विकास, राजश्व संकलन तथा वजेट निर्माण, न्याय सम्पादन, सेवा प्रवाह, पारदर्शिता तथा सुशासन, सूचनाको प्रविधिको प्रयोगमा गरिएका पहलहरू उल्लेखनिय छन । यस सम्बन्धी आवश्यक रणनीति तथा कार्यनीति तयार पारी सिफारिश गरिएकोछ, जसको नगरपालिकाबाट यथाशिघ्र सम्बोधन हुनेछ ।

खण्ड – दुई: लैङ्गिक समानता तथा सामाजिक समावेशीकरण सम्बन्धी रणनीतिहरू

१.भमिका

नगरपालिकाको कार्यक्रम तथा बजेट तर्जुमा गर्ने क्रममा लैङ्गिक सम्वेदनशीलता मापन गरी प्रत्यक्ष लैङ्गिक उत्तरदायी, अप्रत्यक्ष लैङ्गिक उत्तरदायी र लैङ्गिक रूपले तटस्थ गरी नगरपालिकाको विकास प्रकृया, योजना तर्जुमा र कार्यान्वयन, बजेट, निर्णय प्रकृया लगायत र अन्य संरचना सहित स्थानीय नीति कानुन तथा योजना तर्जुमा, संस्थागत विकास, मानव संसाधन तथा क्षमता विकास, सेवा प्रवाह, र सुशासन तथा उत्तरदायित्वको अवस्था लैङ्गिक समानता तथा सामाजिक समावेशीकरण दृष्टिकोणले संबेदनशिल छ वा छैन भनी बिश्लेषण गरी नीति तथा रणनीतिहरू तर्जुमा गर्ने प्रणाली आर्थिक वर्ष २०६४/०६५ देखि कार्यान्वयनमा रहेको छ । यस सम्बन्धमा पुतलीबजार नगरपालिकाले समेत आफ्ना विकास कार्यक्रमहरू, योजना तर्जुमा र कार्यान्वयन, बजेट निर्माण, निर्णय प्रकृया लगायत अन्य संरचनाहरू लैङ्गिक समानता तथा सामाजिक समावेशीकरण मैत्रि बनाउने उद्देश्यले यो रणनीति तर्जुमा गर्न लागेको छ ।

१.१ नगरपालिकामा लैङ्गिक समानता तथा सामाजिक समावेशीकरण सम्बन्धी रणनीति तर्जुमाको आवश्यकता

नेपालको संबिधान २०७२ले राज्यका सबै अङ्गहरूमा महिला, दलित, आदिवासी जनजाति, मधेशी, मजदुर, किसान, अपाङ्गता भएका व्यक्ति, पिछडिएका वर्ग र क्षेत्र सबैलाई सहभागी गराउने संवैधानिक व्यवस्था गरिएको परिप्रेक्ष्यमा सामाजिक विविधता बीचको असमानता, सामाजिक बञ्चितकरणका कारण सामाजिक समुहको विकास सूचकहरूमा भएको कमजोर अवस्था र सामाजिक, आर्थिक तथा प्रशासनिक क्षेत्रमा रहेको पहुँचको अन्तरलाई न्यून गर्नुपर्ने भएकोले, लैससास सम्बन्धी विभिन्न नीति, कार्यविधि, निर्देशिका आदिलाई स्थापित संरचनाहरू मार्फत कार्यान्वयन गरी अनुगमन तथा मूल्यांकन प्रक्रिया र स्थानीय तहको कार्य सम्पादनमा लैससास अवधारणासंग नीतिगत र कार्यगत परिपूरक र सामन्तस्यता ल्याउन आवश्यक भएकोले साथै विभिन्न समूहका महिलाहरूबीचको असमानतामा वृद्धि भैरहेको र पहिचानका समस्याले गर्दा लक्षित महिला, सीमान्तकृत तथा विपन्न महिलाहरूले सेवा सुविधा प्राप्त गर्न नसकेकाले, राज्यका संरचनाहरूमा सकारात्मक विभेदका नीतिहरू लागु भएतापनि प्रतिफल हासिल गर्नेतर्फ पूर्ण प्रतिवद्धताको कमी भएकाले लैङ्गिक समानता तथा सामाजिक समावेशीकरणको मुद्दालाई स्थानीयस्तरसम्म लैजाने उद्देश्यले संघीय मामिला तथा स्थानीय विकास मन्त्रालयबाट यस सम्बन्धी नमुना कानुन बनाएर समेत स्थानीय तहहरूलाई सहजिकरण गरिएकोछ । जसको आधारमा धेरैजसो स्थानीय तहहरूले रणनीति तर्जुमा गरी कार्यान्वयनमा समेत ल्याईसकेका छन । यसैलाई मध्यनजर गरी यस नगरपालिकाले मिति २०७८ चैत्र १४ गत नगरपालिकामा गरिएको छलफलका दौरानमा नगरपालिकामा लैससास सम्बन्धमा देखीएका समस्या र चुनौतीको समाधान गर्न देहायका कारणले लैससास नीति आवश्यक रहेको पुष्टि गरेकोछ ।

- नगरपालिकामा लैससास सम्बन्धी शासन ब्यबस्थाको प्रवर्द्धन गर्न ।
- नगरपालिकामा योजना तर्जुमा प्रक्रिलाई लैससासमैत्री बनाउन ।
- नगरपालिकाको नीति तथा कार्यक्रम र वजेटलाई लैङ्गिक उत्तरदायी बनाउन ।
- नगरपालिकाको नीति कानुन र संरचनामा लैससासलाई मुलप्रवाहीकरण गर्न ।
- नगरपालिका अन्तर्गत सञ्चालन हुने नीति, योजना तथा कार्यक्रमलाई मार्गदर्शन गर्न ।
- सरोकारवालाहरू विच बुझाईमा एकरूपता कायम गर्न र लैससास समन्धी कानुनी ब्यबस्थाको कार्यान्वयनमा सहयोग पुर्याउन ।
- राष्ट्रिय तथा अन्तराष्ट्रिय सम्बन्धमा लैससास सम्बन्धमा गरिएका प्रतिवद्धता, संघीय र प्रदेश सरकारका लैससास सम्बन्धमा गरिएका प्रतिवद्धता अनुरूपको दायीत्व पुरा गर्न ।
- लक्षित वर्गमा सामाजिक न्याय कायम गर्दै न्यायोचित वितरणको ब्यबस्था गर्न ।
- गुनासो सुनुवाईको उचित ब्यबस्था गर्न ।
- नेपाल सरकारले गरेको दिगो विकासको लक्ष स्थानीय स्तरमा कार्यान्वयन गर्न र सो प्रतिफल प्राप्त गर्न ।

१.२ दीर्घकालीन सौच

स्थानीय सरकार सञ्चालन ऐन २०७४ को दफा ११ मा उल्लेख गरिए बमोजिम नगरपालिकाको काम, कर्तव्य र अधिकार अन्तर्गत विभिन्न बुँदाहरूहरूले जेष्ठ नागरिक, अपाङ्गता भएका ब्यक्ति र अशक्तहरू सहित सुकुम्बासी ब्यवस्थापन गर्न लक्षित समुह सम्बन्धी स्थानीय योजना, कार्यक्रम, स्रोत परिचालन र ब्यवस्थापन, सामाजिक सुरक्षा सम्बन्धी स्थानीय तथ्याङ्क र सूचना ब्यवस्थापन र गरिब घरपरिवार पहिचान सम्बन्धी स्थानीय सर्वेक्षण, सूचना ब्यवस्थापन र नियमन गर्ने कुराहरू उल्लेख गरिएको छ ।

त्यस्तै उक्त ऐनको दफा १२ मा वडा समितिको काम, कर्तव्य र अधिकार अन्तर्गत स्थानीय तहको योजना तर्जुमा गर्दा सहभागितामूलक योजना तर्जुमा प्रणाली अनुसार बस्ती वा टोल स्तरबाट योजना तर्जुमा प्रकृया अवलम्बन गरी महिला तथा पिछडिएको वर्गको सहभागितामा योजना बनाउदा महिला, बालबालिका तथा पिछडिएका वर्ग, क्षेत्र र समुदायलाई प्रत्यक्ष लाभ पुग्ने योजना छनौटमा जोड दिँदै लैङ्गिक समानता तथा सामाजिक समावे शीकरण प्रवर्द्धन गर्ने व्यवस्थालाई जोड दिएको छ । उपरोक्त कानुनी ब्यवस्थाका आधारमा तर्जुमा गर्न लागिएको लैङ्गिक समानता तथा सामाजिक समावेशीकरण सम्बन्धी नीति तथा रणनीतिको देहाय बमोजिमको दीर्घकालीन सौच **"जातीय र लैङ्गिक भेदभाव मुक्त समतामूलक, समृद्ध र न्यायपूर्ण समाजको निर्माण गर्ने"** तय गरिएकोछ । यो दीर्घकालीन सौचका आधारमा यस नगरपालिकाले तय गरेको " *समृद्ध पुतलीबजार, सुखी नगरवासी*" को दिर्घकालिन सौचलाई समेत हासिल गर्न सहयोगसिद्ध हुनेछ भन्ने विश्वास लिईएकोछ ।

१.३ लक्ष्य

लैंगिक तथा सामाजिक समतामूलक विकासको माध्यमबाट लैङ्गिक तथा सामाजिक सम्वन्धमा सुधार ल्याई गरिबी न्यनीकरण गर्ने ।

१.४ उद्देश्यहरू

यस रणनीतिको मुख्य उद्देश्य लैससास अवधारणा अनुसार यसको प्रयोगलाई सरलिकृत रूपमा स्थानीयकरण् गरी नगरपालिकाले गर्ने सम्पूर्ण विकास योजना तथा कार्यक्रमलाई लैससास उत्तरदायी र दीगो बनाउन आर्थिक श्रोतको सुनिश्चता, उपलब्धीका समतामूलक वितरण र उपयोगी बनाउने रहेको छ । यसका विस्तृत उद्देश्यहरू निम्न प्रकारका छन्:

१.४.१ लैङ्गिक उत्तरदायी तथा समावेशी बजेट परिक्षण र लैङ्गिक उत्तरदायी बजेट मार्फत स्थानीय सरकारको संस्थागत संरचना र कार्यक्रमहरूमा महिला र सीमान्तकृत समुहहरूलाई समावेश गरी, लैङ्गिक समानता र सबै जात, जातिको अर्थपूर्ण सहभागिता गराई लैङ्गिक अन्तरहरूको प्रभावलाई सम्बोधन गर्दै लैङ्गिक मूलप्रवाहीकरण गर्दै लैजाने ।

१.४.२ नगरपालिका एवं अन्य सेवा प्रदायक सरोकारवाला संस्थाहरू सहित लक्षित वर्ग समूहको आर्थिक, सामाजिक, राजनितिक र सार्वजनिक जीवनमा अर्थपूर्ण सहभागिता, पहुँच तथा नियन्त्रणमा बृद्धि गर्ने नीति लिई समावेशीकरण तथा सशक्तिकरण गर्ने ।

१.४.३ लैससास बारे संबिधानमा भएका व्यवस्थाहरूको कार्यान्वयन गर्न, वर्तमान संघीय शासन स्वरूप, नीति, नियम, ऐन, कानुन, कार्यविधि, लैससास बारे राष्ट्रिय तथा अन्तराष्ट्रिय प्रतिबद्धताहरूको प्रभावकारी कार्यान्वयन गर्न आवश्यक संस्थागत संरचना, सचेतीकरण तथा क्षमता विकास गर्ने ।

१.४.४ लैससास सम्बन्धी नीति निर्माण तथा प्रभावकारी कार्यान्वयन गर्न केन्द्र, प्रदेश, विभिन्न प्रतिष्ठान, आयोग, समिति, विकास साझेदार संस्थाहरू, अन्तराष्ट्रिय गैसस, गैसस, नागरिक समाज, निजी क्षेत्र र अरू स्थानीय सरकार आदिसँग समन्वय, सहकार्य र सहजीकरण गर्ने ।

१.४.५ नगरपालिकाबासी विशेष गरी बाल-बालिका, जेष्ठ नागरिक, अशक्त तथा अपाङ्गता आदिको लागि सामाजिक संरक्षण तथा सुरक्षा प्रदान गर्ने ।

१.४.६ नगरपालिकाको सबै कार्यक्रम, योजना र आयोजनाको प्रत्येक चरणमा लैससास दृष्टिकोणबाट अनुगमन तथा मूल्यांकन गर्ने र यसलाई संस्थागत गर्दै लैजाने ।

१.४.७ नेपाल सरकारले प्रतिबद्धता जाहेर गरेको दिगो विकासको लक्ष प्राप्त गर्न स्थानीय तहहरूलाई जिम्मेवार बनाउने र राष्ट्रिय तथा अन्तराष्ट्रिय सम्बन्धमा लैससास सम्बन्धमा गरिएका प्रतिवद्धता साथै संघीय र प्रदेश सरकारका लैससास सम्बन्धमा गरिएका प्रतिवद्धता अनुरूपको दायीत्व पुरा गर्ने ।

१.५ नीति, रणनीति तथा कार्यनीतिहरू

१.५.१ नीतिहरू

- नगरपालिकाले संचालन गर्ने सम्पूर्ण योजना तथा कार्यक्रमलाई लैससास दृष्टिकोणबाट संस्थागत गरी त्यसमा महिला र सीमान्तकृत समुहको अर्थपूर्ण सहभागितामा कार्यान्वयन गरी मूलप्रवाहीकरण गर्दै लगिने नीति लिईनेछ । (उद्देश्य १.४.१ संग सम्बन्धित)
- लैङ्गिक उत्तरदायी योजना तथा बजेटलाई तथा लैङ्गिक उत्तर दयी र समावेशी बजेट परिक्षणलाई स्थानीयकरण गरी लक्षित समुदायको आर्थिक तथा वित्तीय श्रोतमा पहुँच अभिवृद्धि गरिने छ । (उद्देश्य १.४.१ संग सम्बन्धित)
- नगरपालिका, सेवा प्रदायक सरोकारवाला संस्थाहरू, महिला र सीमान्तकृत समुहहरूलाई समावेश गरी उनीहरूका योजनाबद्ध रूपमा व्यक्तिगत र सामूहिक क्षमता अभिवृद्धि गरी नगरपालिकाको विकास प्रकृत्यामा निर्णायक तथा अर्थपूर्ण सहभागिता सुनिश्चित गरी आर्थिक, सामाजिक, र राजनितिक र सार्वजनिक जीवनमा अर्थपूर्ण सहभागिता, पहुँच तथा नियन्त्रणमा बृद्धि गर्ने नीति लिई समावेशीकरण तथा सशक्तिकरण गर्ने । (उद्देश्य १.४.२ संग सम्बन्धित)
- लैससास बारे संबिधानमा भएका ब्यवस्थाहरूको कार्यान्वयन गर्न बर्तमान संघीय शासन स्वरूप, नीति, नियम, ऐन, कानुन, कार्यबिधि, लैससास बारे राष्ट्रिय तथा अन्तराष्ट्रिय प्रतिबद्धताहरूको प्रभावकारी कार्यान्वयन गर्न आवश्यक संस्थागत संरचना, सचेतिकरण तथा क्षमता विकास गर्ने नीति लिने । (उद्देश्य १.४.३ संग सम्बन्धित)
- लैससास रणनीति प्रभावकारी रूपमा कार्यान्वयन गर्नकालागि आन्तरिक र बाह्य सबै सरोकारवालाहरूसंग नियमित र प्रभावकारी समन्वय, सहकार्य र सहजीकरण गर्ने । (उद्देश्य १.४.४ संग सम्बन्धित)
- गरिब असहाय बाल-बालिका, जेष्ठ नागरिक, अशक्त तथा अपाङ्गता भएका व्यक्तिहरूको वास्तविक तथ्यांक पत्ता लगाई सोको विवरण अद्यावधिक गर्दै तिनीहरूका लागि सामाजिक संरक्षण तथा सुरक्षा प्रदान गर्ने नीति लिने । (उद्देश्य १.४.५ संग सम्बन्धित)
- सबै प्रकारका अनुगमन तथा मूल्यांकन प्रणालीमा लैससास उत्तरदायी दृष्टिकोण अपनाईने छ । (उद्देश्य १.४.६ संग सम्बन्धित)
- महिला, बालबालिका, आदीबासि, जनजाति, मानव अधिकार लगायतका क्षेत्रमा नेपालले अनुमोदन गरेका संयुक्त राष्ट्रसंघ तथा अन्तराष्ट्रिय घोषणाका प्रावधानहरू प्रभावकारी रूपमा कार्यान्वयन गर्न अभिप्रेरित गरिनेछ । (उद्देश्य १.४.७ संग सम्बन्धित)

१.५.२ रणनीतिहरू

लैङ्गिक समानता तथा सामाजिक समावेशीकरणको मूलप्रवाहीकरण एकांगी रूपमा हुन सक्तैन यसका लागि विकेन्द्रित शासन प्रणाली, कुशल सेवा प्रवाह र संथागत संयन्त्रको आवश्यकता पर्दछ । विकेन्द्रिकरण, सहभागितामूलक विकास र सामाजिक वहसकै

प्रकृयाबाट लैङ्गिक समानता तथा सामाजिक समावेशीकरणका सवालहरूलाई सम्बोधन गर्न सकिन्छ । यस रणनीतिमा यस नगरपालिकाको कार्यक्रमको समग्र संरचना र कार्यक्रमले सुधार गर्न चाहेको क्षेत्रभित्र पर्ने कार्यप्रणालीलाई अरु बढी लैङ्गिक समानता तथा सामाजिक समावेशीकरणमैत्री बनाउन आवश्यक व्यवस्था गरेको छ । यस नगरपालिकाका लैङ्गिक समानता तथा सामाजिक समावेशीकरणको लागि समग्र रणनीतिहरू निम्न बमोजिम हुनेछन् :

- स्थानीय शासन प्रकृत्यामा सबै सामाजिक समूहका नागरिकहरूको अधिकाधिक सहभागिता सुनिश्चित गर्न संस्थागत संयन्त्र, प्रतिनिधित्व प्रणाली र कार्यक्षेत्रगत शर्त निर्धारण गर्ने ।
- स्थानीय तहमा विद्यमान लैङ्गिक तथा सामाजिक विभेद कम गर्न सामुदायिक सचेतना र सशक्तीकरणको निमित्त सामुदायिक संस्थाहरू (महिला, बञ्चित्तीकरणमा परेका वर्गहरूको समुह, पारा लिगल, फेडरेसन, बाल क्लब र निगरानी समुह आदिको परिचालन गरि लैङ्गिक तथा सामाजिक भेदभाव न्यूनीकरण गर्ने । बञ्चित्तीकरणमा परेका वर्गहरूको क्षमता अभिवृद्धि गरी स्थानीय सरकारमा समावेशी विकास प्रयासलाई संस्थागत गर्ने ।
- लैङ्गिक तथा सामाजिक भेदभावमा रहेका ब्यक्तिहरूको न्यायोचित एवम् उपयुक्त रूपमा वित्तीय स्रोतहरूमा पहुँच वृद्धि गर्ने ।
- लैङ्गिक समानता तथा सामाजिक समावेशीकरणका लागि संस्थागत तथा व्यक्तिगत दुबैथरी क्षमता विकासका क्षेत्र पहिचान गरी कार्यान्वयन गर्ने ।
- नगरपालिकाको सेवा प्रवाह संयन्त्र तथा प्रक्रिया लैङ्गिक तथा सामाजिक समावेशी मैत्री हुने गरी सुधार गर्ने ।
- नगरपालिकामा तर्जुमा गरिएका नीतिहरूको लैससासको दृष्टिकोणबाट पुनरावलोकन तथा विकासमा जोड दिने ।
- स्थानीय सरकारका लागि उपयुक्त सहयोग प्रदान गर्न स्थानीय तहका निकायहरूको क्षमता अभिवृद्धि गर्ने ।

उपरोक्त समग्र रणनीतिका अलावा देहायका क्षेत्रगत रणनीतिहरू समेत तय गरिएकाछन्:

(क) मूलप्रवाहीकरण:

- नगरपालिका तहमा महिला, गरिब तथा बहिष्करणमा परेका समुदायले भोगेका समस्या र सवालहरूको पहिचान तथा लेखाजोखा गरी नीतिगत ब्यवस्थाहरू, संस्थागत प्रणाली तथा संरचनाहरू, कार्य वातावरण र संस्कृति, योजना, बजेट, पहुँचयुक्त अवसर, सेवामूलक कार्य, अनुगमन, मूल्यांकन र अनुसन्धान आदि कार्य मार्फत पछाडि परेका वा पारिएका असक्त, गरिब तथा लक्षित वर्ग समूहको सवाल र समस्या पहिचान गरी, उनीहरूलाई समान अवसर दिई सवाल र समस्याको सम्बोधन गरी उनीहरूको समग्र नगर पालिकाको विकास प्रक्रियामा मूलप्रवाहीकरण गरिने छ ।
- लैङ्गिक उत्तरदायी तथा समावेशी बजेट परिक्षण र लैङ्गिक उत्तरदायी बजेट मार्फत नगरपालिकाको संरचना र कार्यक्रमहरूमा महिला र सीमान्तकृत समूहहरूमा समावेश गरी लैङ्गिक समानता र सबै जात जातिको अर्थपूर्ण सहभागिता गराई लैङ्गिक मूलप्रवाहीकरण गर्दै लगिनेछ ।

(ख) आर्थिक, सामाजिक र राजनीतिक समावेशीकरण तथा सशक्तीकरण :

विकासका अवसर बाट बञ्चित, श्रोत र साधनमा पहुँच तथा नियन्त्रणमा पछाडि परेका वा पारिएका असक्त, गरिब, बिकासका अवसरबाट बञ्चित, श्रोत र साधनमा पहुँच तथा नियन्त्रणमा पछाडि परेका वा पारिएका असक्त, गरिब तथा लक्षित वर्ग समूहको नगरपालिकाको समग्र शासन प्रणालीमा अर्थपूर्ण सहभागिता गराई उनीहरूलाई सवल बनाई आर्थिक, सामाजिक र राजनीतिक

समावेशीकरण तथा सशक्तिकरण गर्नुको साथै आउन सक्ने प्राकृतिक तथा मानव सिर्जित बिपत् व्यवस्थापन गर्दै कृषि, सहकारी, पर्यटन आदिको समुचित विकास गरी नगरबासीको लागि स्वरिजगारीको ब्यबस्था गर्दै लगिनेछ ।

(ग) संस्थागत संरचना, सचेतिकरण तथा क्षमता बिकास :

- लैससास बारे संबिधान, वर्तमान संघीय शासन स्वरूप, नीति, नियम, ऐन , कानुन, कार्यबिधि आदिमा भएका व्यवस्थाहरूको सबै सरोकारवालाहरू सँग प्रभाबकारी समन्वय कायम गरी कार्यान्वयन गर्न चुस्तदुरुस्त संस्थागत संरचना निर्माण गरी नगरपालिका लगायतका सेवा प्रदायक सरोकारवाला संस्थाहरूलाई लैससास प्रति उत्तरदायी र जवाफदेही बनाउदै लगिने छ ।
- स्थानीय नागरिक विशेष गरी पछाडि परेका वा पारिएका असक्त, गरिव तथा लक्षित वर्ग र समुहको चुस्त दुरुस्त संस्थागत संरचना मार्फत योजनाबद्ध रूपमा व्यक्तिगत र सामूहिक सचेतीकरण तथा क्षमता अभिवृद्धि गरी नगरपालिकाको समग्र विकास प्रक्रियामा निर्णायक तथा अर्थपूर्ण सहभागिता सुनिश्चित गरी आर्थिक तथा सामाजिक बिकास गरिने छ ।

(घ) समन्वय, सहकार्य र सहजीकरण:

- लैससास सम्बन्धी नीति तथा योजना निर्माण र सोको प्रभावकारी कार्यान्वयन गर्न केन्द्र, प्रदेश, विभिन्न प्रतिष्ठान, आयोग, समिति र स्थानीय सरकार आदिसँग समन्वय, सहकार्य र सहजीकरण गरिने छ ।
- हिंसा तथा घरेलु हिंसालाई ध्यानमा राख्दै, विभिन्न कार्यक्रमलाई प्रभावकारी रूपमा सञ्चालन गर्न विभिन्न सरकारी, विकास साझेदार संस्थाहरू, अन्तराष्ट्रिय गैसस, नागरिक समाज, निजी क्षेत्र आदिसंग साझेदारी तथा समन्वय गरिने छ ।

(ङ) सामाजिक संरक्षण र सुरक्षा :

नगरपालिकाबासी विशेषगरी बाल-बालिका, जेष्ठ नागरिक, अशक्त तथा अपाङ्गता आदिको लागि सामाजिक संरक्षण तथा सुरक्षा प्रदान गर्ने रणनीति लिई सामाजिक संरक्षण र सुरक्षा सम्बन्धी कार्यक्रमहरू लागु गर्दै लैजाने छ ।

(च) अनुगमन तथा मूल्यांकन :

नगरपालिकाका सबै कार्यक्रम, योजना र आयोजनाको प्रत्येक चरणमा लैससास दृष्टिकोणबाट अनुगमन तथा मूल्यांकन गर्ने र यसलाई संस्थागत गर्दै जानेछ ।

(छ) नगरपालिकाको शासन प्रकृत्यामा विभिन्न सामाजिक समूहको संस्थागत संयन्त्र, प्रतिनिधित्व प्रणाली र कार्यक्षेत्रगत शर्त निर्धारण गर्ने रणनीति लिईनेछ ।

नगरपालिका तह:

स्थानीय सरकार संचालन ऐन २०७४ अनुसार नगरपालिकाले आफ्नो क्षेत्रभित्र सञ्चालन गर्ने विकास क्रियाकलापहरूलाई बिषयगत क्षेत्र तोकी सामाजिक विकास क्षेत्र अन्तर्गत लैङ्गिक समानता तथा सामाजिक समावेशीकरण (महिला, बालबालिका, जेष्ठ नागरिक, अपाङ्गता भएका ब्यक्ति दलित, आदिवासी जनजाति, मुश्लिम र अल्पसंख्यक आदि) प्रतिनिधित्व सुनिश्चित गरिनेछ ।

नगरपालिकाले योजना तर्जुमा तथा कार्यान्वयन गर्दा स्थानीय बुद्धिजीवि, बिषय विज्ञ, अनुभवी, पेशाविद्, सीमान्तकृत तथा लोपोन्मुख समुदाय महिला, बालबालिका, दलित, युवा, अल्पसंख्यक, अपाङ्गता भएका ब्यक्ति, जेष्ठ नागरिक लगायतका सरोकारवालाहरूको अधिकतम सहभागितामा गरिनेछ ।

बिषयगत समिति:

स्थानीय सरकार सञ्चालन ऐन, २०७४ मा नगरपालिकाको बिषयगत समितिमा कार्यपालिकाले कम्तिमा एक जना महिलालाई सदस्य तोक्नु पर्ने ब्यबस्था भएकोमा सोही अनुसार तोक्ने ब्यबस्था गरिनेछ । साथै हरेक बिषयगत समितिबाट लैङ्गिक तथा बहिष्करणमा परेका समुहहरूको आवश्यकताहरूलाई सम्बोधन हुने योजनाहरूको तर्जुमा गरिनेछ ।

स्थानीय राजश्व परामर्श समिति:

सोही ऐनमा स्थानीय राजश्व परामर्श समितिमा कार्यपालिकाले कम्तिमा एक जना महिलालाई सदस्य तोक्नु पर्ने ब्यबस्था भए बमोजिम उक्त समितिमा एक जना महिलाको अनिवार्य सदस्यता राखिनेछ ।

श्रोत अनुमान तथा बजेट सिमा निर्धारण समिति:

स्थानीय सरकार सञ्चालन ऐन, २०७४ मा श्रोत अनुमान तथा बजेट सिमा निर्धारण समितिमा कार्यपालिकाका सदस्यहरू मध्ये महिला,दलित वा अल्पसंख्यक समेतको प्रतिनिधित्व हुने गरी प्रमुखले चार जनालाई तोक्न सक्ने ब्यबस्था भएकोले सोही अनुसार तोकिएको छ । यस समिति अन्तर्गत लैङ्गिक तथा बहिष्करणमा परेका समुहहरूको आवश्यकता सम्बोधन हुने गरी बजेट सिलिङ तयार पारी कार्यान्वयन गरिनेछ ।

अनुगमन तथा सुपरिवेक्षण समिति:

स्थानीय तहको योजना तर्जुमा दिग्दर्शन,२०७५ अनुसार अनुगमन तथा सुपरिवेक्षण समितिमा प्रमुखले कार्यपालिका सदस्यहरू मध्येबाट कम्तिमा एक जना महिलालाई सदस्य तोक्नु पर्ने ब्यबस्था भए बमोजिम उक्त समितिमा एक जना महिलाको अनिवार्य सदस्यता राखिनेछ । अनुगमन तथा सुपरिवेक्षण समितिले लैससासको दृष्टिकोणबाट सकारात्मक विभेदको मान्यता राखी योजनाहरूको कार्यान्वयनमा समन्वय गर्नुका साथै अनुगमन गर्ने । महिला, बालबालिका तथा बञ्चितकरणमा परेकाहरू कार्यक्रम कार्यान्वयनबाट कतिको लाभान्वित भएका छन भनेर अनुगमन गरिनेछ ।

वडा तह:

- सहभागितामूलक योजना तर्जुमा प्रणाली अनुसार वस्ती वा टोलस्तरबाट योजना तर्जुमा प्रक्रिया अवलम्बन गरी बस्ती तथा टोलस्तरीय योजनाको माग संकलन, प्राथमिकिकरण तथा छनौट गर्ने ।
- वडा भित्र आर्थिक तथा सामाजिक रूपमा पछि परेका महिला, बालबालिका, दलित, अपाङ्गता भएका ब्यक्ति, जेष्ठ नागरिक, अल्पसंख्यक, सीमान्तकृत समुदायको अभिलेख राखी सामाजिक तथा आर्थिक उत्थान सम्बन्धी कार्य गर्ने ।
- कार्यक्रमहरूको तर्जुमा तथा प्राथमिकतामा गरिब र वञ्चितकरणमा परेका व्यक्तिहरू लगायत सबै उमेरका महिला एवम् पुरुषको सक्रिय सहभागिता गरी आवाजको सुनुश्चितता गराउने ।
- लैससासको दृष्टिकोणबाट सकारात्मक विभेदको दृष्टि राखी योजनाहरूको कार्यान्वयनमा समन्वय गर्नुका साथै अनुगमन गर्ने ।
- लैससास संवेदनशील मापदण्ड एवम् प्रक्रियामा आधारित उपयुक्त प्राथमिकीकरणको विधिलाई उपयोगमा ल्याउने ।
- योजना प्राथमिकता गर्दा महिला, बालबालिका र बञ्चितकरणमा परेकाहरूको आवश्यकता र चाहना कतिको समावेश हुन सक्थो हेर्ने ।
- विभिन्न सरकारी तथा गैरसरकारी संस्थाहरूका कार्यक्रम तथा आयोजनाहरूमा लैससास संवेदनशील बनाउन वकालत गर्ने ।

१.५.३ कार्यनीतिहरू

(क) कार्यनीति (रणनीति १.५.२-क सगं सम्बन्धित)

- योजना, कार्यक्रम तथा बजेट चक्रमा नगरपालिकाले लैससासमैत्री योजना र कार्यक्रम निर्माण गर्न पूँजीगत बजेटको कम्तिमा ३५% बजेट छुट्याईनेछ । यसरी छुट्याईएको बजेट पछाडि परेका वा पारिएका, बिकासको अवसरबाट बञ्चित, श्रोत र साधनमा पहुँच तथा नियन्त्रणमा पछाडि परेका गरिब, महिला, बाल-बालिका, आदिबासी जनजाति, जेष्ठ नागरिक, अपाङ्गता भएका

व्यक्तिहरू, दलित, मुस्लिम, पछाडि पारिएको वा परेको वर्ग, अल्पसंख्यक तथा अन्य सीमान्तकृत समूह आदिलाई प्राथमिकता दिई उनीहरूलाई बिकासको मूलधारमा ल्याउन कार्यान्वयन गरिने छ ।

- अर्थपूर्ण जनसहभागिता सुनिश्चित गर्न संस्थागत सयन्त्र, प्रतिनिधित्व प्रणाली र कार्य क्षेत्रगत सर्त निर्धारण गरिने छ ।
- सेवा प्रवाह सयन्त्र र प्रक्रिया लैससासमैत्री हुनेगरी सुधार एवम विकास गरिने छ ।
- लैङ्गिक उत्तरदायी योजना तथा बजेट तर्जुमा तथा लैङ्गिक लेखाजोखा बिधिलाई पूर्णरूपमा कार्यान्वयनमा ल्याईने छ ।
- नगरपालिकाको समग्र बिकास योजना तर्जुमा प्रकृत्यामा महिला तथा वञ्चितीकरणमा परेका र पारिएकाहरूका लागि विद्यमान प्रावधानहरू र स्थानीय सरकारको जिम्मेवारीका सम्बन्धमा सु-सूचित गराउन चेतनामूलक योजना र कार्यक्रमहरू सञ्चालन गरिने छ ।
- लैससास आचरण र व्यवहार आदर्श, नैतिक विषय भएकाले सेवा प्रदायक निकायमा संलग्न जनशक्तिको सार्वजनिक र निजी कार्यशैली तदनुकुल बनाउन मार्गदर्शन आचार संहिता निर्माण गरी लागू गराउन उत्प्रेरित गरिने छ ।
- लैङ्गिक उत्तरदायी योजना तथा वजेट मार्फत नतिजामुखी आवधिक र बार्षिक योजना तर्जुमा गरी सो को कार्यान्वयन गरिने छ ।
- लैङ्गिक उत्तरदायी योजना तथा बजेट तर्जुमाका लागि सूचकहरू निर्धारण गरी यसको प्रयोगलाई योजना तथा बजेट तर्जुमा, मापन र परीक्षण प्रक्रियामा एकरूपता र सरलीकरण गरी लैङ्गिक उत्तरदायी बजेट सुनिश्चित गरिने छ ।
- लैङ्गिक उत्तरदायी योजना तथा वजेटलाई स्थानीय सरकारले आन्तरिकरण गरी यसको प्रभावकारी कार्यान्वयनका लागि क्षमता विकास गरिने छ ।
- नगरपालिकाको लैससास सम्बन्धी समन्वय र कार्यान्वयन समितिले नगरपालिकाको आवधिक/बार्षिक योजनामा लैङ्गिक उत्तरदायी बजेट कार्यान्वयन भए/नभएको सुनिश्चित गरिने छ ।
- लैङ्गिक उत्तरदायी योजना तथा वजेट तर्जुमा गर्न आवश्यक तथ्याङ्क र सूचनालाई व्यवस्थित र आवधिक गर्ने प्रणाली स्थापित गरिने छ ।
- सेवाप्रदायक निकायका सरोकारवालाहरूलाई लैङ्गिक उत्तरदायी वजेट विधि कार्यान्वयन सम्बन्धी सीप विकास गरिने छ ।
- नगरपालिका सेवाप्रदायक र सेवाग्राही दुबै पक्षका सरोकारवालालाई लैङ्गिक उत्तरदायी वजेट सम्बन्धी सूचना तथा जानकारी नियमित रूपमा प्रदान गर्ने प्रबन्ध गरिनेछ । यसका लागि आम सञ्चार माध्यमको प्रयोग गरिने छ ।
- सबै सरोकारवालाहरूसँग आवश्यक समन्वय तथा सहकार्य गरी नगरबासीलाई आउन सक्ने प्राकृतिक तथा मानव सिर्जित बिपदहरूको व्यवस्थापन गरिने छ ।
- कृषि, सहकारी,पर्यटन आदिको समुचित विकास एवं प्रबद्धन गरी नगरबासीकालागि स्वःरोजगारीको ब्यबस्था गर्दै लगिनेछ ।
- नगरपालिकाका प्रतिबेदनहरूमा लैङ्गिक उत्तरदायी वजेट मापन तथा परीक्षणका प्रतिबेदनहरू समावेश गर्ने व्यबस्थालाई सन्थगत गरिनेछ र यसमा भएका उपलब्धीको विश्लेषण गरी देखिएका समस्या र अन्तरहरूलाई सम्बोधन गर्ने गरी सीप तथा क्षमता विकास गरी सुधार गरिने छ ।

(ख) कार्यनीति (रणनीति १.५.२-ख सगं सम्बन्धित)

- स्थानीय शासनसंग सम्बन्धित बिभिन्न ऐन, नियम, कानून, नीति, नियमहरूको अन्तराष्ट्रिय मूल्य-मान्यता तथा मापदण्ड अनरूप सबै सरोकारवालाहरूलाई सलंग्र गराई लैससास दृष्टिकोण पूनरावलोकन तथा निर्माण गरिने छ ।
- खण्डीकृत तथ्याकं र तथ्यगत सूचनाको आधारमा सामाजिक तथा आर्थिक स्थतिको विश्लेषण गरी गरिब तथा बञ्चितिकरणमा परेका समूहको पहिचान गरिने छ ।
- दलित, मुस्लिम, पिछडिएको वर्ग, अपाडता भएका ब्यक्ति, अल्पसंख्यक आदिको आर्थिक, सामाजिक, राजनितिक र सार्वजनिक जीवनमा अर्थपूर्ण सहभागिता, पहुँच तथा नियन्त्रणमा बृद्धि गर्ने कार्यनीति लिई समावेशीकरण तथा सशक्तिकरण गरिने छ ।

- विविधताको सम्मान गर्दै विपन्न बर्गहरूसँगको निरन्तर अभिमूखीकरण एवम् अन्तरक्रियाबाट सार्वजनिक वस्तु तथा सेवा सुविधा तथा वित्तिय स्रोतमा पहुँच अभिवृद्धि गर्ने योजना र कार्यक्रम निर्माण गरी कार्यान्वयन गरिने छ ।

(ग) कार्यनीति (रणनीति १.५.२-ग सगं सम्बन्धित)

- लैससासका लागि संस्थागत र व्यक्तिगत दुबै क्षमता बिकासका क्षेत्रहरू पहिचान गरी विभिन्न सचेतिकरण तथा क्षमता विकासका कार्यक्रमहरू सञ्चालन गरिने छ ।
- नगरपालिकाको योजना तर्जुमा, कार्यान्वयन र अनुगमन प्रणालीमा आवद्ध सामुदायिक संघ-संस्था, विभिन्न सञ्जाल, सहकारी तथा महासङ्घ, समूहहरू तथा नागरिक समाजको क्षमता विकासको दायरामा ल्याइने छ ।
- सबै समुदायका विपन्न महिला-पुरुषहरू, युवा, बालबालिका, राजनीतिक दल, नागरिक समाज, सामुदायिक संस्थाहरूसँगको निरन्तर अभिमूखीकरण एवम् अन्तरक्रियाबाट सार्वजनिक वस्तु तथा सेवा सुविधा तथा वित्तिय स्रोतमा पहुँच अभिवृद्धि हुने गरी नगरपालिकाको ७ चरणको योजना तर्जुमा प्रक्रिया, समय सीमा, महिला तथा वञ्चित्तीकरणमा परेका वा पारिएकाहरूका लागि विद्यमान प्रावधानहरू र नगरपालिकाको जिम्मेवारीका सम्बन्धमा सु-सूचित गराउन चेतनामूलक कार्यक्रमहरू सघन एवम् निरन्तर सञ्चालन गरिने छ ।
- लैससास सम्बन्धी जानकारी दिन सूचना, शिक्षा तथा सञ्चार सामग्रीहरूको भाषा एवं समय तालिका महिला तथा वञ्चित्तीकरणमा परेका बर्ग तथा समुदायले सजिलै ग्रहण गर्ने गरी निर्धारण र कार्यान्वयन गरिने छ ।
- नगरपालिकाको प्रमुख एवम् र राजनीतिक दलका प्रतिनिधिहरूलाई लैससासको मूलअवधारण र यस सम्बन्धी संवेदनशील बनाइने छ ।
- लैससास सम्बन्धी जानकारीमूलक र सूचनामूलक सामग्रीको प्रकाशन र तालिम निर्देशिकाहरू तयार गरी समयानुकूल सुधार गरी कार्यान्वयनमा ल्याइनेछ ।
- प्रशिक्षण विधि, सूचना, शिक्षा तथा सञ्चार सामग्रीहरूको भाषा एवम् समय तालिका महिला तथा वञ्चित्तीकरणमा परेका बर्ग तथा समुदायले सजिलै ग्रहण गर्ने गरी निर्धारण गराउने छ ।
- नगरपालिकाले आयोजनाहरू छनौट गर्नका लागि आधार मापदण्डहरू पहिचान गर्न नागरिकहरूको क्षमता अभिवृद्धि गरिने छ ।
- लैससास सम्बन्धी असल अभ्यास छनौट गरी सोको प्रचार प्रसार गर्न उत्प्रेरित गरिनेछ ।
- लैससास आचरण र व्यवहार एक आदर्श, नैतिक विषय समेत भएकाले सेवा प्रदायक निकायमा संलग्न जनशक्तिको सार्वजनिक र निजी कार्यशैली तद्दुकुल बनाउन मार्गदर्शन आचार संहिता निर्माण गरी सो बमोजिम क्षमता अभिवृद्धि गरी लागू गराउन उत्प्रेरित गर्ने र कार्यसम्पादन मूल्याकनमा यसलाई पनि आधार बनाउन विधि तय गरिने छ ।

(घ) कार्यनीति (रणनीति १.५.२-घ सगं सम्बन्धित)

यस नीतिको प्रभावकारी कार्यान्वयनका लागि विभिन्न सरकारी एवं विकास साझेदार संस्थाहरू, अन्तराष्ट्रिय गैसस, स्थानीय गैसस, नागरिक समाज, निजीक्षेत्र, सामुदायिक समूहहरू तथा नागरिकहरू बीच तल उल्लेख गरेअनुसार साझेदारी, समन्वय, सहकार्य र सहजीकरण गरिने छ ।

केन्द्रीय तथा प्रादेशिक सरकार:

- लैससासलाई राष्ट्रिय नीतिहरूमा एकिकृत गर्दै जोड्ने र लैससास मैत्री संस्थागत ब्यबस्थालाई समन्वय, सहकार्य र साझेदारी गरिने छ ।
- लैससास दृष्टिकोणबाट योजना तर्जुमा र अनुगमन ढाँचाहरूको पुनरावलोकन, समन्वय तथा पृष्ठपोषण गरिने छ ।
- लैससास सम्बन्धी क्रियाकलापहरूको मूलप्रवाहीकरणका लागि केन्द्रीय तथा प्रदेशसँग समन्वय कायम गरिने छ ।
- लैङ्गिक उत्तरदायी बजेट र लैङ्गिक उत्तरदायी तथा समावेशी बजेट परीक्षण कार्यान्वयनका लागि समन्वय, सहकार्य र सहजीकरण गरिने छ ।
- महिला तथा वञ्चित समूह लगायत सबैकालागि सेवा सुविधामा पहुँच पुर्याउन कार्यान्वयन तहमा समन्वय कायम गरिने छ ।

बिकास साझेदारी सस्थाहरू ।

- संघीय, प्रदेश एवम् स्थानीय सरकारहरूको लैससास सम्बन्धी बाधा र क्षमता बिकासको अवस्था विश्लेषण गर्ने कार्यमा सहयोग र साझेदारी गरिने छ ।
- लैससासलाई केन्द्र देखि स्थानीय तहसम्म एकिकृत गरि अनुगमन, मूल्यांकन र रिपोर्टिङ गर्ने प्रक्रियामा सहयोग र साझेदारी गरिने छ ।
- यस नीतिको प्रभावकारी कार्यान्वयनका लागि संघीय, प्रदेश एवम् स्थानीय तहमा सहयोग, समन्वय, सहकार्य र सहजीकरण गरिने छ ।

नागरिक समाज, गैसस तथा निजी क्षेत्र

- महिला तथा वञ्चित समूहहरूको सशक्तीकरणका लागि आर्थिक, प्राविधिक र व्यावसायिक सहयोग पुर्याउन समन्वय र सहकार्य गरिने छ ।

स्थानीय समुदाय

- आफ्नो बस्तीका परिवारहरूको खण्डीकृत सूचनाहरूको अभिलेख राखिनेछ ।
- वस्तीस्तरबाट माग गर्नुपर्ने योजनामा महिला, दलित तथा पिछडिएका समुदायको सक्रिय सहभागिता गराउनका लागि समन्वय गरिने छ ।
- लैससास दृष्टिकोणबाट योजना प्रगति एवम् चुनौतिहरूको अनुगमन गरिने छ ।
- महिला, दलित तथा पिछडिएको समूहको विकास गर्न विद्यमान विभेदकारी प्रचलनहरूका विरुद्ध आवाज उठाउनुका साथै वहस सञ्चालन गराउनको लागि समन्वय गरिने छ ।
- पिछडिएका वर्गहरूको आर्थिक, सामाजिक तथा राजनैतिक सशक्तीकरणका लागि समुदायसँग समन्वय गरिने छ ।
- लैङ्गिक समानता प्राप्तिको लागि प्रत्येक घर परिवारमा सचेतीकरण गर्नको लागि समन्वय गरिने छ ।
- महिलाले घरमा गर्ने भूमिकालाई उत्पादकत्वमूर्खी बनाउन सहयोग गर्नको लागि समन्वय तथा सहकार्य गरिने छ ।
- यसको प्रभावकारी कार्यान्वयनका लागि साझेदारको रूपमा काम गरिने छ ।

(ड) कार्यनीति (रणनीति १.५.२-ड सगं सम्बन्धित)

- गरीब असहाय बाल-बालिका, जेष्ठ नागरिक, अशक्त तथा अपाङ्गता भएका व्यक्तिहरूको वास्तविक तथ्यांक पत्ता लगाई सो को विवरण अद्यावधिक गर्दै तिनीहरूका लागि सामाजिक संरक्षण तथा सुरक्षा प्रदान गर्न कार्यनीति लिई सामाजिक संरक्षण र सुरक्षा सम्बन्धी कार्यक्रमहरू लागु गर्दै लैजाने ।

(च) कार्यनीति (रणनीति १.५.२-च सगं सम्बन्धित)

- नगरपालिका अन्तर्गत संचालन भएका योजना तथा कार्यक्रम र नगरपालिका आफैमा लैससास उत्तरदायी भए नभएको वस्तुगत सूचक र मापदण्ड तयार गरि अनुगमन तथा मूल्यांकन गरिने छ ।
- लैससास शाखाले अनुगमन तथा मूल्यांकन शाखासंग उस्को कार्यविधि, निर्देशिका, फ्रेमवर्क तथा अन्य योजना तथा कार्यक्रमको मूल्यांकन गर्दा लैससासको अवस्था प्रष्ट्याउने गरी खण्डिकृत तथ्यांकलाई आधार बनाउन समन्वय र सहयोग गरिने छ ।
- नगरपालिकाले सञ्चालन गर्ने योजना तथा कार्यक्रमको मूल्यांकन प्रणालीमा सुधार गरी लैससासमूखी बनाउन उद्देश्य र सूचकहरू लैससासका आधारमा खण्डिकृत गरिनेछ ।
- नगरपालिका तहमा गठित लैससास नीति समन्वय, सहजीकरण, कार्यान्वयन, सूपरीबेक्षण तथा अनुगमन कार्यान्वयन समितिको कार्यलाई लैससास उत्तरदायी बनाउन शाखाको समन्वय तथा सहकार्यमा लैससास सम्बन्धी सूचकहरूको पहिचान गर्ने, अनुगमन तथा मूल्यांकन ढाँचामा समावेश गरिनेछ ।
- सामाजिक परीक्षण, सार्वजनिक सुनुवाई, सार्वजनिक परीक्षण, लैससास सम्बन्धी मापन र परीक्षण लगायतका संयन्त्रलाई कार्यान्वयन गरी संस्थागत गर्ने । यी क्रियाकलापहरूमा महिला, बाल-बालिका, दलित, आदिवासी जनजाति, पिछडिएका समुदाय तथा मुस्लिम आदि वञ्चित समूहहरूको अर्थपूर्ण सहभागितामा सुनिश्चित गरिनेछ ।

१.५.४ लैससास रणनीतिका अपेक्षित उपलब्धिहरू

- क) नगरपालिकाको नीति, रणनीति, कानून व्यवस्था तथा मापदण्डहरू, कार्यक्रम तथा वजेट लैससास उत्तरदायी हुनेछ ।
- ख) नगरपालिकाको योजना तर्जुमा प्रक्रियामा लक्षित वर्गको अर्थपूर्ण सहभागिता गराई पछाडी परेका वर्गको सार्वजनिक स्रोत, साधन र लाभको उपयोगमा पहुँच र नियन्त्रण भई समतामूलक समाजको श्रृजना हुने छ ।
- ग) सेवा प्रदायक, सरोकारवाला, अधिकारवाधि सघंसंस्थाहरूको लैससास सम्बन्धमा क्षमता अभिवृद्धी भई समान बुझाई र कार्य शैली हुनेछ ।
- घ) नेपाल सरकारले गरेको दिगो विकासको लक्ष्य २०३० प्राप्त गर्न र राष्ट्रिय तथा लैससास सम्बन्धमा गरिएका अन्तर्राष्ट्रिय प्रतिवद्धता,संघीय र प्रदेश सरकारका गरिएका प्रतिवद्धता अनुरूपको दायित्व पुरा हुने छ ।

१.५.५ लैङ्गिक समानता तथा सामाजिक समावेशीकरण रणनीतिको कार्यान्वयन समिति

यस रणनीतिमा भएका प्रावधानलाई स्थानीय तहमा कार्यान्वयन तथा अनुगमन गर्ने कार्यका साथै संघीय मामिला तथा सामान्य प्रशासन मन्त्रालयले निर्दिष्ट गरेका नीति अनुरूप सामाजिक समावेशीकरणको कार्यलाई प्रभावकारीरूपमा कार्यान्वयन गर्न नगरपालिका स्तरमामा देहाय बमोजिमको लैंगिक तथा सामाजिक समावेशीकरण रणनीति कार्यान्वयन समिति रहने छ ।

क) नगर प्रमुख, संयोजक

ख) नगर उप-प्रमुख, सदस्य

ग) प्रमुख प्रशासकीय अधिकृत, सदस्य

घ) संयोजक, सामाजिक विकास समिति, सदस्य

ङ) सामुदायिक संघ सस्था मध्येवाट संयोजकले तोकेका कम्तीमा दुई महिला सहित पाँच जना, सदस्य

च) प्रमुख, सामाजिक विकास शाखा, सदस्य सचिव

यसका साथै वडा कार्यालयले वडाका सबै जनसमुदायको खण्डीकृत तथ्याङ्क तथा सूचनाहरू राख्ने व्यवस्था गर्नेछ । वडा कार्यालयले नगरपालिकाको लैससास कार्यान्वयन समितिसँग सहकार्य गरी समुदायका महिला तथा पुरुषहरू एवम् विकास कार्यक्रमहरूको प्रगतिको खण्डीकृत तथ्याङ्क एवम् सूचना सङ्कलन गर्न नयाँ फारमहरू तयार गर्नेछ । यसले जातजाति, जनजाति, लिङ्ग र धर्मका आधारमा हुने विभेदहरू तथा वञ्चित समूहका कार्यक्रमहरूको फाइदाको पहुँचमा हुने अवरोधहरूको निरन्तर अनुगमन गर्नेछ । यसकालागि वडा तहमा देहायको लैससास समितिको ब्यबस्था गरिएकोछ ।

क) वडा अध्यक्ष, संयोजक

ख) वडा सदस्य महिला, दलित र पिछडा वर्गबाट ३ जना, सदस्य

ग) वडा सचिव, सदस्य सचिव

१.५.६ समितिको काम कर्तव्य र अधिकार

क) लैङ्गिक तथा सामाजिक समावेशीकरणलाई नगरपालिकाको विकास कार्यक्रममा मुलप्रवाहीकरण गर्ने,

ख) सामाजिक समावेशीकरणको कार्यलाई प्रभावकारीरूपमा कार्यान्वयन गर्न नेतृत्वदायी भुमिका निभाउने,

ग) लैङ्गिक तथा सामाजिक समोशीकरण रणनीति अनुरूप लैङ्गिक तथा सामाजिक समावेशीकरण कार्यविधि तयार गरी कार्यान्वयन गर्ने गराउने,

घ) रणनीति कार्यान्वयन गर्न आफ्नो जिम्मेवारी वहन गर्ने र अन्य निकाय तथा कार्यालयसंग कार्यगत समन्वय कायम गर्ने,

ङ) रणनीति कार्यान्वयन सम्बन्धी अनुगमन तथा मुल्यांकन गर्ने गराउने,

च) महिला, वालबलिका लगायत वञ्चितीकरणमा परेका समुदायको खण्डीकृत तथ्यांक संकलन एवं विश्लेषण गर्ने,

- छ) आवधिक, वार्षिक, योजना तर्जुमा कार्यान्वयन वजेट वाँडफाट खर्चको लेखाजोखा, अनुगमन तथा मुल्यांकन प्रणाली सामाजिक समावेशीकरणमैत्री भए नभएको विश्लेषण गर्ने र सामाजिक समोबेशीकरण उत्तरदायी बनाउन नियमितरूपमा सम्बन्धित नगरपालिकालाई सुझाव दिने,
- ज) लैससास सम्बन्धी क्षमता अभिवृद्धि योजना तयार गरी लैससास क्षमता अभिवृद्धि कार्यक्रम संचालन गर्ने र गराउने,
- झ) लैससास मूलप्रवाहीकरण र यस रणनीतिको प्रभावकारी कार्यान्वयनको लागि सरोकारवाला र अधिकारमुखी संसंस्थाहरू संग समन्वय र सहकार्य गर्ने र गराउने,
- ञ) सामाजिक समावेशीकरण रणनीति कार्यान्वयन गर्नेक्रममा आउन सक्ने सम्भावित जोखीमहरूको समाधान गर्न आवश्यक ब्यबस्था गर्ने,
- ञ) माथि उल्लेखित कायूहरू गर्न कार्ययोजना र बजेट सहित योजना बनाई कार्यान्वयन गर्ने र गराउने । नगरपालिका स्तरीय समितिको बैठक सामान्यतया प्रत्येक चौमासीक रूपमा बस्ने छ । वडा स्तरिय समितिको बैठक प्रत्येक ६ महिनाको एक पटक बस्ने छ । आवश्यकता अनुसार समितिको बैठक जुनसुकैवेला पनि बस्न सक्ने छ ।

१.५.७ लैससासको अनुगमन तथा प्रतिवेदन

नगरपालिकाभित्र तथा वडा समितिभित्र लैससासको योजना प्रकृया र कार्यान्वयनको अनुगमन तथा प्रतिवेदनका फारममा निम्नानुसारका विषयहरू समेटिनेछन् :

- गरिबी, लिङ्ग, जातजाति, जनजाति तथा स्थानका आधारमा खण्डीकृत तथ्याङ्क एवम् सूचनाहरू
- लैससास सम्बन्धित अनुगमन तथा प्रतिवेदन कार्य निम्न तीन विषय क्षेत्रमा केन्द्रित हुनेछन् :
 - सम्पति तथा सेवा, सुविधाहरूमा परिवर्तन,
 - प्रभाव पार्ने आवाज एवम् क्षमतामा परिवर्तन र औपचारिक एवम् अनौपचारिक रणनीतिहरू र व्यवहारमा परिवर्तन ।
 - यी कार्यहरूबाट महिला, बालबालिका तथा वञ्चित समूहहरूको सेवा, सुविधामा पहुँच, महिला विरुद्ध हुने ज्यादतीका साथै विभेदकारी सामाजिक प्रचलनमा कमी, जातजातिमा आधारित विभेदमा कमी, वञ्चित समूहहरूको निर्णय गर्ने क्षमतामा अभिवृद्धि, पिछडिएका वर्गका लागि दिइने सहयोग प्रति सम्पन्न वर्गको स्वीकारोक्ति जस्ता प्रयासहरू अगाडि बढ्नेछन् ।