



पुतलीबजार नगरपालिका

आ. व २०८०/८१ को वार्षिक समिक्षा

मिति: २०८१/०५/१६

स्थान: पुतलीबजार नगरपालिकाको सभा हल



तुलसीराम रेग्मी

नगर प्रमुख



देवी अयालि

उप-प्रमुख



चिरञ्जीवी पौडेल

प्रमुख प्रशासकीय अधिकृत



≡ विषयसूची

- परिचय
- राजस्व संकलनको अवस्था
- संचालित प्रमुख क्रियाकलाप
- कार्यप्रगति : वित्तीय र भौतिक
- उपलब्धि तथा प्रतिफल
- नवीनतम कार्य तथा उपलब्धी
- समन्वय र सहजीकरण
- समस्या/ चुनौतीहरू
- समाधानका उपायहरू
- समन्वय र सहजीकरण
- यजना तथा कार्यक्रमका फोटो हरू



पुतलीबजार नगरपालिका

स्थानीय तहको सामान्य परिचय

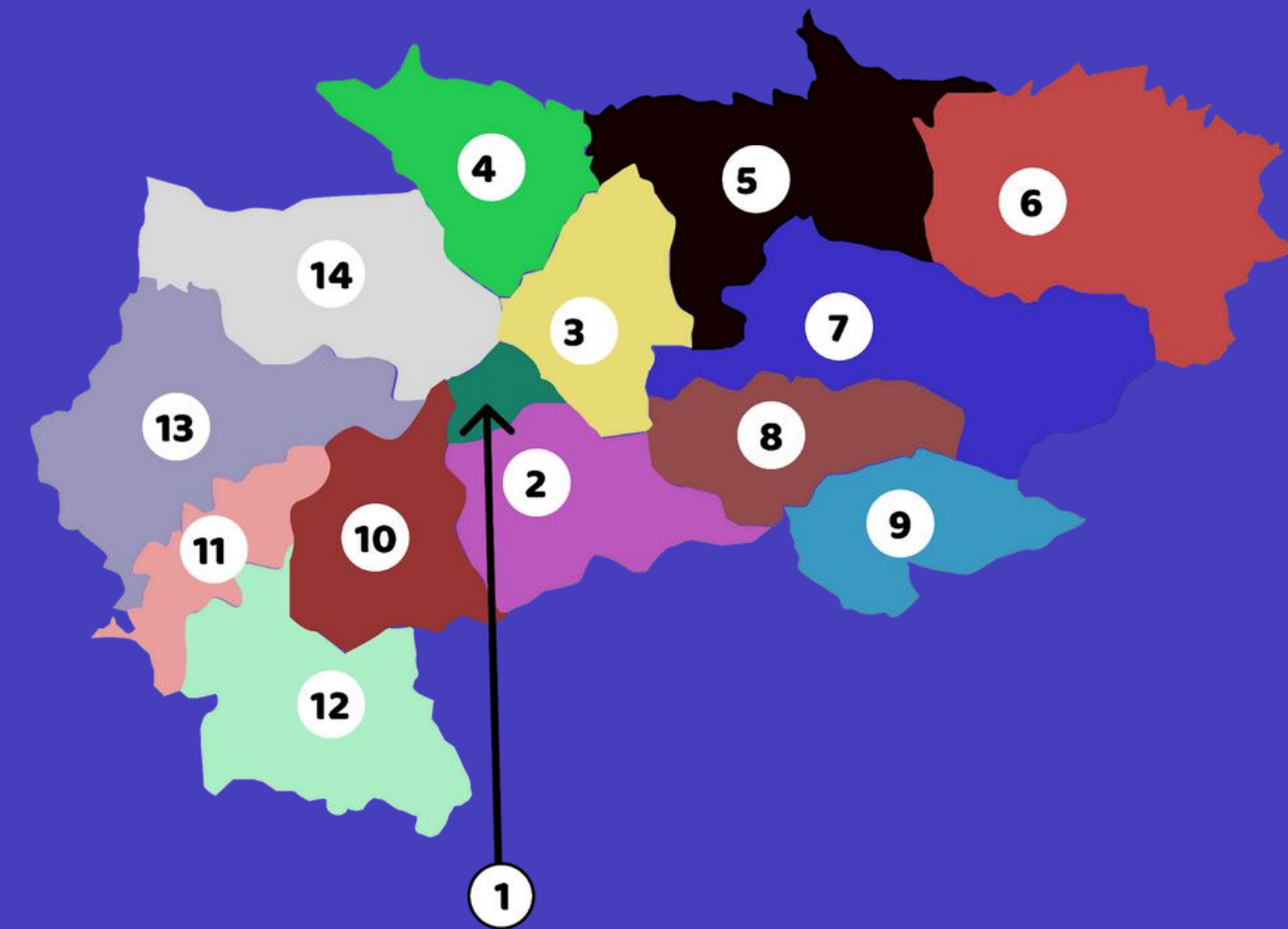
- स्याङ्गजा जिल्लाको सदरमुकाममा अवस्थित
- 2053 सालमा, साविकका स्याङ्गजा पुतलीबजार, करेन्डाँडा, सतुपसल, गणेशपुर र चण्डीकालिका गरि पाँच वटा गाउँ विकास समितिहरू मिलेर यस नगरपालिकाको स्थापना भएको हो ।
- मिति 2073 फाल्गुण 29 गतेको निर्णय बमोजिम राज्यको पुन संरचनामा यस पुतलीबजार नगरपालिकामा साविकका टक्सार, पौवैगौडे, ठुलाडिही, बहकोट, कोल्मा, राङ्भाङ्(1-3 र 9) र पेल्काचौर (1,2,4-8) गाभिन आई कुल 14 वडाको नयाँ पुतलीबजार नगरपालिकाको संरचना बनेको छ
- क्षेत्रफल : 147.19 वर्ग कि.मी

• जनसंख्या : 41,743, (source national and housing census 2021)

• घरधुरी : 11,881 (source national and housing census 2021)

• वडा संख्या : 14

• Website : putalibazarmun.gov.np





पुतलीबजार नगरपालिका



आन्तरिक आय विवरण

वार्षिक समिक्षा २०८०/८१

अनुमानित आन्तरिक आय :

4,64,02,000

जम्मा आम्दानी :

4,61,72,000

९९.५%

आ.व. २०८०/०८१ को लागि नगरसभाबाट पारित अनुमानित बजेट



पुतलीबजार नगरपालिका



आय विवरण

सि.नं	स्रोत	वार्षिक अनुमानित आय	वास्तविक आय
1	नेपाल सरकार - समानिकरण अनुदान - नगद अनुदान	13 करोड 80 लाख	12 करोड 83 लाख 40 हजार
2	नेपाल सरकार - शसर्त अनुदान चालु - नगद अनुदान	37 करोड 42 लाख 31 हजार	35 करोड 20 लाख 16 हजार
3	नेपाल सरकार - शसर्त अनुदान पुँजीगत - नगद अनुदान	12 करोड 11 लाख 46 हजार	10 करोड 85 लाख 76 हजार
4	नेपाल सरकार - विशेष अनुदान पुँजीगत - नगद अनुदान	70 लाख	11 लाख 50 हजार
5	नेपाल सरकार - सम्पूरक अनुदान पुँजीगत नगद अनुदान	1 करोड 40 लाख	1 करोड 29 लाख 76 हजार
6	गण्डकी प्रदेश - समानिकरण अनुदान - नगद अनुदान	1 करोड 93 लाख 37 हजार	1 करोड 45 लाख 2 हजार
7	गण्डकी प्रदेश - विशेष अनुदान पुँजीगत - नगद अनुदान	30 लाख	26 लाख 27 हजार



पुतलीबजार नगरपालिका



आय विवरण

वार्षिक समिक्षा २०८०/८१

सि.नं.	स्रोत	वार्षिक अनुमानित आय	वास्तविक आय
8	गण्डकी प्रदेश - समपुरक अनुदान पुँजीगत - नगद अनुदान	50 लाख	41 लाख 38 हजार
9	राजस्व बाँडफाँड - प्रदेश सरकार - राजस्व बाँडफाँड - नगद	1 करोड 60 लाख 84 हजार	1 करोड 62 लाख 60 हजार
10	राजस्व बाँडफाँड - स्थानीय - राजस्व बाँडफाँड - नगद	1 करोड	40 लाख 80 हजार
11	राजस्व बाँडफाँड - संघीय सरकार - राजस्व बाँडफाँड - नगद	11 करोड 70 लाख 99 हजार	9 करोड 92 लाख 90 हजार
12	मालपोत कार्यालय - घरजग्गा रजिष्ट्रेशन शुल्क-नगद	70 लाख	93 लाख 1 हजार 18
13	सडक बोर्डबाट प्राप्त अनुदान-नगद		45 लाख 39 हजार
13	आन्तरिक स्रोत - आन्तरिक स्रोत बैंक मौज्दात समेत	15 करोड 94 लाख 79 हजार	15 करोड 75 लाख 21 हजार
जम्मा		1 अर्ब 63 लाख 76 हजार	91 करोड 57 लाख 91 हजार



पुतलीबजार नगरपालिका

निकासा प्रतिशत

९३%

वार्षिक समिक्षा २०८०/८१



संचालित प्रमुख क्रियाकलाप

कर्मचारी प्रशासन

शिक्षा

स्वास्थ्य

पूर्वाधार विकास

कृषि/पशु

न्यायिक समिति

रोजगार

वडा विकास कार्यक्रम

घर नक्सा

विपद् राहत उद्धार



संचालित प्रमुख
क्रियाकलाप

कर्मचारी प्रशासन



शिक्षा

स्वास्थ्य

पुर्वाधार विकास

कृषि/पशु

न्यायिक समिति

रोजगार

वडा विकास कार्यक्रम

घर नक्सा

लिपट राहत उद्धार

कर्मचारी व्यवस्थापन

कुल दरबन्दी : २५२

स्थायी पदपूर्ति : १०१

करार पदपूर्ति : १०४

रिक्त : ४७

पदपूर्ति :

सरसफाईकर्मी-७, फायरम्यान-१, सकअ-१,

नगर प्रहरी- ५, सब-इन्जिनियर- ६, हेल्थ

असिस्टेन्ट-७, अहेब-५, ल्याब असिस्टेन्ट- १,

का.स.-११, नाप्रास कृषि-१, नाप्रास पशु स्वास्थ्य

प्राविधिक- २, वास गणक-३

प्रशासन / व्यवस्थापकीय कार्य

नगर सभा : २

कार्यपालिका बैठक : १६

विषयगत समितिका बैठक : १०

वडा सचिव बैठक : ८

शाखा प्रमुख बैठक : ६

बजार अनुगमन: १६

निर्माण व्यवसायी इजाजत पत्र प्रदान: ३

नविकरण: ५४

टेम्पो अटो रिक्सा समितिको बैठक: ४,

टेम्पो दर्ता :२१

नविकरण: ६०



संचालित प्रमुख
क्रियाकलाप

कर्मचारी प्रशासन

शिक्षा



स्वास्थ्य

पूर्वाधार विकास

कृषि/पशु

न्यायिक समिति

रोजगार

वडा विकास कार्यक्रम

घर नलसा

लिपट राहत उद्धार

वार्षिक समिक्षा २०८०/८१

- छात्रा छात्रवृत्ति, दलित छात्रवृत्ति, अपाङ्क छात्रवृत्ति, लोपोन्मुख छात्रवृत्ति, प्राविधिक छात्रवृत्ति
- खाजामा प्रति विद्यार्थी प्रति दिन रु १० का दरले नगरपालिकाको तर्फबाट थप गरिएको
- Room to Read कार्यक्रम संचालन
- स्थानीय पाठ्यक्रममा आवश्यक परिमार्जन गरी लागू गरिएको
- पुतलीबजार प्रज्ञा प्रतिष्ठानको गठन तथा विभिन्न कार्यक्रम संचलान (गण्डकी प्रदेश स्तरीय कविता प्रतियोगिता)
- शिक्षक विद्यार्थी प्रतिभा पहिचान र सम्मान
- कक्षा ८ तथा SEE मा उत्कृष्ट नतिजा प्राप्त गर्नेलाई सम्मान





संचालित प्रमुख क्रियाकलाप

कर्मचारी प्रशिक्षण शिक्षा

स्वास्थ्य 

पूर्वाधार विकास

कृषि/पशु

न्यायिक समिति

रोजगार

वडा विकास कार्यक्रम

घर नलसा

लिपट राहत उद्धार

- पूर्ण खोप सुनिश्चितता तथा दिगोपना पालिका घोषणा (२०८१/०१/११ गते)
- विपन्न नागरिक औषधि उपचार सहयोग । (१०९ जना लाइ मासिक रु ५००० को दरले)
- सुत्केरी आमा पोषिलो खाना कार्यक्रम अन्तर्गत नगद वितरण
- ख वर्गको एम्बुलेन्स सेवा संचालन । (कोल्मा र चण्डिकालिका स्वास्थ्य चौकी)
- **निशुल्क स्वास्थ्य तथा आखा शिविर :**
 - स्तन क्यान्सर, मुटु रोग लगायतका
 - पाठेघर क्यान्सर, बृहत स्वास्थ्य
- जिल्ला अस्पतालमा डायलाईसिस सेवा सुद्विकरण अनुदान
- जिल्ला अस्पतालमा ब्लड बैंक सञ्चालन ।
- लोपोन्मुख सिमान्कृत गन्धर्भ मझि बोटे कुमाल आदी राजनीतिक दन्द वेपत्ता परिवार तथा ग बर्गको लागि निशुल्क स्वास्थ्य बिमा
- सम्पूर्ण स्वास्थ्य संस्थाहरुमा Electronic Recording and Reporting प्रणाली लागु





संचालित प्रमुख
क्रियाकलाप

कर्मचारी प्रशिक्षण
शिक्षा

स्वास्थ्य

पूर्वाधार विकास

कृषि/पशु

न्यायिक समिति

रोजगार

वडा विकास कार्यक्रम

घर नलसा

लिपट राहत उद्धार



• ३९ वटा सामुदायिक, स्वास्थ्य चौकी तथा विद्यालय भवनको निर्माण तथा सुधार

• १२ वटा प्रतिक्षालय र १० वटा सौचालय निर्माण

सडक निर्माण :

• ४.३५ कि.मी नयाँ ट्रयाक निर्माण,

• ६.२४ कि.मी ढलान,

• ७.३ कि.मि कालोपत्रे गर्ने कार्य भएको

• १०४ कि.मि सडक सरसफाई

• १ वटा पाइप कल्भर्ट निर्माण

• २० वटा मन्दिर निर्माण तथा मर्मत कार्य

• २ वटा पार्क निर्माण

• मिलेनियम ट्रयाक प्रवर्द्धन अन्तर्गत २ वटा काठे पुल निर्माण

• ४४ हेक्टर जमिन सिचाई हुने गरी कुलो निर्माण भएको

• १८५० जनसंख्या लाभान्वित हुने गरी २६ वटा खानेपानी योजना सम्पन्न





संचालित प्रमुख
क्रियाकलाप

कर्मचारी प्रशारण
शिक्षा
स्वास्थ्य
पूर्वाधार विकास →
कृषि/पशु
न्यायिक समिति
रोजगार
वडा विकास कार्यक्रम
घर नक्सा
लिपट राहत उद्धार


पर्यटन प्रवर्द्धन :

- रातो पहरा **ROCK CLIMBING** को स्तरोन्नति
- पारिकोट **PARAGLIDING** स्तरोन्नति





संचालित प्रमुख
क्रियाकलाप

कर्मचारी प्रशिक्षण
शिक्षा
स्वास्थ्य
पूर्वाधार विकास 
कृषि/पशु
न्यायिक समिति
रोजगार
तडा विकास कार्यक्रम
घर नक्सा
लिफ्ट राहत उद्धार

वार्षिक समिक्षा २०८०/८१

पर्यटन प्रवर्द्धन :

- रातो पहरा **ROCK CLIMBING** को स्तरोन्नति
- पारिकोट **PARAGLIDING** स्तरोन्नति





संचालित प्रमुख
क्रियाकलाप

कर्मचारी प्रशारण
शिक्षा
स्वास्थ्य
पूर्वाधार विकास
कृषि/पशु
न्यायिक समिति
रोजगार
वडा विकास कार्यक्रम
घर नलसा
लिपट राहत उद्धार

- च्याउ खेति प्रवर्द्धनको लागि तालिम तथा प्रविधि वितरण
- माटो परिक्षण तथा कृषि चुन वितरण
- न्युनतम समर्थन मूल्यको लागि कार्यविधि स्वीकृत भएको
- स्थानीय कृषि उपज संकलन केन्द्रलाई विक्रीमा आधारित प्रोत्साहन दिईएको
- बहुबर्षीय तथा डाले घास लगाउने किसानलाई प्रति रोपनी रु. ३००० को दरले अनुदान (११६ रोपनी, वडा नं ७,९,११,१३)
- पशु स्वास्थ्य शिविर संचालन





संचालित प्रमुख
क्रियाकलाप

शिक्षा
स्वास्थ्य
पूर्वाधार विकास
कृषि/पशु
न्यायिक समिति
रोजगार
वडा विकास कार्यक्रम
घर नवसा
विपद सहत उद्धार

वार्षिक समिक्षा २०८०/८१

- **The Asia Foundation** संस्था संगको साझेदारीमा २७ जनालाई ४८ घन्टे तालिम
- १४ वटा वडामा मेलमिलापकेन्द्र स्थापना गरिएको


विवाद व्यस्थापन :

- दर्ता : ११ मध्ये
- मेलमिलाप भएको : ७ वटा
- मेलमिलाप हुन नसकी सम्बन्धित निकायमा पठाएको : ३ वटा र मेलमिलाप प्रक्रियामा रहेको : १ वटा





संचालित प्रमुख क्रियाकलाप

शिक्षा
स्वास्थ्य
पूर्वाधार विकास
कृषि/पशु
व्यायिक समिति
रोजगार 
वडा विकास कार्यक्रम
तर नवसा
विपद् सहत उद्धार

- **११९२ जना** बेरोजगारको विवरण संकलन गरि (EMIS) रोजगार व्यवस्थापन सूचना प्रणालीमा सूचिकृत गरिएको ।
- साझेदारीमा **३९** र प्रधानमन्त्री रोजगार कार्यक्रम बाट **५ गरी जम्मा ४४** योजना सम्पन्न
- **५६ जना** महिला र **२८ जना** पुरुष गरी जम्मा **८४ जना** बेरोजगार व्यक्तिले रोजगारी प्राप्त
- रोजगारीका दिन : **७६२८.६ दिन**
- श्रम स्वीकृति सम्बन्धी सेवा प्रवाह : **२०७ जना**
- वैदेशिक रोजगार बोर्डको सचिवालयबाट प्रदान गरिने आर्थिक सहायता एवं कल्याणकारी सेवा प्राप्त गर्न सहजिकरण: **६ जना**
- सामी कार्यक्रम अन्तर्गत जिल्ला प्रशासन कार्यालय भित्र रहने गरी आप्रवासी स्रोत केन्द्र सञ्चालन





संचालित प्रमुख क्रियाकलाप


- घुम्टी कोष परिचालन गरी स्वरोजगार बनाइएको
- ४ करोड ३२ लाख ३५ हजार घुम्टीकोष लगानी
- विभिन्न क्षेत्रमा लगानी



शिक्षा
स्वास्थ्य
पूर्वाधार विकास
कृषि/पशु
न्यायिक समिति
रोजगार
वडा विकास कार्यक्रम
घर नवसा
विपद् राहत उद्धार



संचालित प्रमुख
क्रियाकलाप

शिक्षा
स्वास्थ्य
पूर्वाधार विकास
कृषि/पशु
न्यायिक समिति
रोजगार
वडा विकास कार्यक्रम
घर नक्सा 
विपद् राहत उद्धार

वार्षिक समिक्षा २०८०/८१

घर नक्सा

पहिलो चरण इजाजत : ९ वटा

सम्पन्न प्रमाण पत्र पाएका : ३०

अभिलेखीकरण गरिएको : १७

नामसारी : ९

जम्मा : ५५





संचालित प्रमुख क्रियाकलाप

शिक्षा
स्वास्थ्य
पूर्वाधार विकास
कृषि/पशु
न्यायिक समिति
रोजगार
वडा विकास कार्यक्रम
घर नवसा
विपद् राहत उद्धार ➔

तारजाली : १५५ थान

पाईप : ७९८ मिटर

त्रिपाल : ६९ थान

नगद रकम : १ लाख १९ हजार

जे सी भी प्रयोग : २१७ घण्टा

ह्युम पाइप : १ थान



कार्य प्रगति

वित्तीय

कार्यसंचालन कोष
अन्तरसरकारी अख्तियारी
सामाजिक सुरक्षा

भौतिक

संघ सरकारको अनुदान
प्रदेश तर्फ
अन्य



कार्यप्रगति

वित्तीय
भौतिक

कार्यसंचालन कोष
अन्तरसंस्कारी अखिलधारी
सामाजिक सुरक्षा

वार्षिक समिक्षा २०८०/८१

वित्तीय

	विनियोजन	खर्च	खर्च प्रतिशत
चालु:	५७,४१,०५,२००	५०,०४,५३,३६०.८९	८७.१७ %
पूँजीगत:	४३,२२,७१,३९६	३४,६२,२१,२१६.९९	८०.०९ %
कुल:	१,००,६३,७६,५९६.	८४,६६,७४,५७७.८८	८४.२३%

कार्यसंचालन कोषतर्फको वित्तीय प्रगतिको अवस्था



वित्तीय
गौतिक

कार्यसंचालन कोष
अन्तरसरकारी अस्तित्वकारी
सामाजिक सुरक्षा

वार्षिक समिक्षा २०८०/८१

क्र.स.	शीर्षक	खर्च रु (हजारमा)	प्रगति प्रतिशत	कैफियत
1	प्रकोप/विपद व्यवस्थापन कोष	31 लाख 77 हजार 1 सय 21 रुपयाँ	61.88	
2	विविध कोष	4 करोड 8 लाख 48 हजार 31 रुपयाँ र पैसा 68	68.36	
3	विविध खर्च खाता	1 करोड 25 लाख 89 हजार सय 16 रुपयाँ	34.31	

अन्तरसरकारी अख्तियारी तर्फ वित्तीय प्रगतिको अवस्था


कार्यप्रगति

वित्तीय
गोर्तक

कार्यसंचालन कोष
अन्तरसरकारी अख्तियारी
सामाजिक सुरक्षा

क्र.स.	शीर्षक	बजेट रु. (हजारमा)	खर्च रु (हजारमा)	प्रतिशत
1	पर्यटन पूर्वाधार विकास आयोजना	27 लाख	20लाख 61 हजार 6 सय 25	76.63%
2	स्वास्थ्य क्षेत्र सुधार कार्यक्रम	1 करोड 9 लाख 45 हजार	57लाख 15 हजार	52.21 %
3	गरीबसँग विशेषर	4 लाख 15 हजार	1 लाख 82 हजार 6 सय 81	44%
4	राष्ट्रपति महिला सशक्तिकरण परियोजना	2 लाख	0	0

सामाजिक सुरक्षा तर्फ

1	कुल अख्तियारी	28 करोड 76 लाख 17 हजार 3 सय 60
2	चौथो चौमासिक सम्मक निकास	28 करोड 70 लाख ७१ हजार 7 सय ७9 रुपैयाँ २ पैसा 97
	खर्च प्रतिशत	९९.६ %



कार्यप्रगति

वित्तीय
भौतिक

कार्यसंचालन कोष
अन्तरसरकारी अख्तियारी
सामाजिक सुरक्षा

वार्षिक समिक्षा २०८०/८१



संघ सरकार

विवरण	आ.ब.२०८०/०८१ मा सम्झौता भएका योजना / कार्यक्रम को संख्या	सम्पन्न कार्यक्रम आयोजना संख्या
समानीकरण अनुदान	४२१	४१८
सशर्त अनुदान	१४३	१३४
समपुरक अनुदान	२	क्रमागत
विशेष अनुदान	१	१



प्रदेश सरकार

विवरण	आ.ब.2080/081 मा सम्झौता भएका कार्यक्रम कोसंख्या	सम्पन्न कार्यक्रम आयोजना संख्या
समानीकरण अनुदान	5	4
सशर्त अनुदान	1	1
समपुरक अनुदान	1	1
विशेष अनुदान	1	1



कार्यप्रगति

वित्तीय
भौतिक

कार्यसंचालन कोष
अन्तरसंस्कारी अख्तियारी
सामाजिक सुरक्षा

वार्षिक समिक्षा २०८०/८१

अन्य

आ.ब.2080/081 मा सम्झौता भएका कार्यक्रम को संख्या	सम्पन्न कार्यक्रम आयोजना संख्या
239	237



पुतलीबजार नगरपालिका



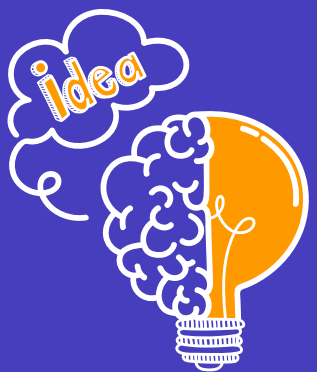
उपलब्धि तथा प्रतिफल

वार्षिक समिक्षा २०८०/८१

- सामुदायिक विद्यालयको **शैक्षीक गुणस्तरमा सुधार**
- विपन्न नागरिकहरूले **औषधी उपचारमा राहत** मिलेको
- स्वास्थ्य शिविर हरुबाट रोग पहिचान र **समयमा उपचार हुन** सकेको
- पूर्ण खोप सुनिश्चितता तथा दिगोपना पालिका घोषित
- वडा नं १० र वडा नं ६ को वडा कार्यालय भवन निर्माण
- **पर्यटन गन्तव्य**को रूपमा पालिकालाई अगाडी बढाउने कार्य भएको
- **बाझो जग्गाको सदुपयोग गर्न** प्रोत्साहन मिलेको
- **माटो को गुणस्तर** बढेको (चुन को प्रयोग)
- विवाद समाधानको लागि **मेलमिलाप केन्द्र सक्रिय**
- **२०७** जना वेरोजगार व्यक्तिले प्रधानमन्त्रि रोजगार कार्यक्रम अन्तर्गत रोजगार पाएको
- **४** ऐन, **४** कार्यविधि, **२** नियमावली, **१** निर्देशिका, **१** मापदण्ड, **१** आचार संहिता गरि जम्मा **१३** कानूनहरूको निर्माण



पुतलीबजार नगरपालिका



नवीनतम कार्य तथा उपलब्धि

- WORLD BANK संगको साझेदारीमा रु ४० करोड बराबरको प्रगतीनगर बहाकोट नाम्चे काल्खु सडक स्तरोन्नती (७.५ कि.मी पिच) कार्य सुरु भएको
- **मालेबगर कबर्ड हल** निर्माण सम्पन्नताको अन्तिम चरणमा
- स्वास्थ्य सम्बन्धी विवरण हरुको **ELECTRONIC RECORDING AND REPORTING** सुरु गरिएको
- विद्यालय, वडा कार्यालय र स्वास्थ्य चौकीहरुमा **विद्युतीय हाजिरी उपकरण जडान** गरिएको
- **दिवा खाजामा** दिएको थप अनुदानका माध्यमबाट खाजामा एकरूपता तथा पोषिलो खाजा खुवाउनकालागि सहजता भएको तथा विद्यार्थी नियमितता भएको ।
- **सामाजिक आर्थिक जोखिम (Socio-Economic Vulnerability) सम्बन्धी** घरधुरी सर्वेक्षण गरिएको
- कार्यालयबाट हुने भुक्तानीहरुको लागी पूर्ण रुपमा **EFT (Electronic Fund Transfer)** मार्फत गरिएको छ



पुतलीबजार नगरपालिका



समस्या / चुनौतीहरू

वार्षिक समिक्षा २०८०/८१

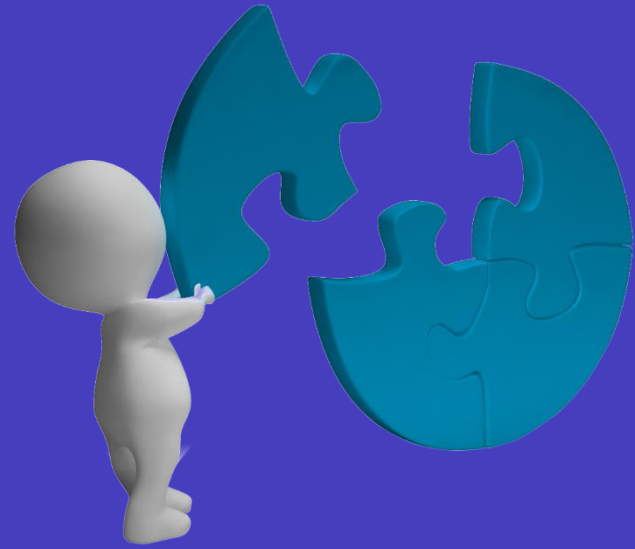
समस्या / चुनौतीहरू

- जन आकांक्षा बढी स्रोतसाधन कमी ।
- जनप्रतिनिधि र कर्मचारीको विषयगत रूपमा क्षमता विकास गर्नुपर्ने ।
- उपभोक्ता समितिमा बसि काम गर्ने व्यक्तिको अभाव । भएकामा पनि क्षमता को कमी
- संघीय सरकार र प्रदेश सरकारबाट नगरसभामा पठाईएको बजेट सिलिङ्गमा कार्यान्वयन क्रममा बजेट घटेर निकास हुने ।
- आन्तरिक आम्दानी कमी ।
- योजना संख्या बढी (टुक्रे योजना)



पुतलीबजार नगरपालिका

समस्या समाधानका प्रयास / उपायहरू



समस्या समाधानका
उपायहरू

- जनप्रतिनिधि र कर्मचारीको क्षमता विकास तालिम गरिएको ।
- उपभोक्ता समितिलाई क्षमता विकास तालिम सञ्चालन गर्न बजेटको व्यवस्था गरिएको ।
- आन्तरिक आम्दानी बढाउन विकल्पहरूको खोजी गरी करका दरभन्दा दायरा बृद्धि गरिएको छ ।
- संघीय सरकार र प्रदेश सरकारबाट नगरसभामा पठाईएको बजेट सिलिङ्गमा कार्यान्वयन क्रममा बजेट नघटाईदिन अनुरोध गरिएको ।



पुतलीबजार नगरपालिका



समन्वय र
सहजीकरण

वार्षिक समिक्षा

संघ सरकार लाई अनुरोध गर्नुपर्ने बिषय

- संघीय सरकारबाट तोकिएको बजेट सिलिङ्गमा कार्यान्वयन क्रममा बजेट कटौती गर्न नहुने ।
- ठूला योजनाहरुमा बजेट विनियोजन गर्दा बहुवर्षीय भनी किटानी हुनु पर्ने ।
- सशर्त अनुदानको दायरालाई घटाई समानीकरण र निशर्त अनुदान बढाउनु पर्ने ।
- संघीय सरकारले कम्तीमा ठूला ठूला बहुवर्षीय योजना मात्र सञ्चालन गर्नुपर्ने ।



पुतलीबजार नगरपालिका



समन्वय र
सहजीकरण

वार्षिक समिक्षा

प्रदेश सरकार लाई अनुरोध गर्नुपर्ने बिषय

- सशर्त अनुदानलाई घटाई समानीकरण र निशर्त अनुदान बढाउनु पर्ने ।
- प्रदेश सरकारले स्थानीय तहको अनुगमन र समन्वयकारी सरकारको रूपमा काम गरेको अनुभुति जनतामा हुनुपर्ने ।



पुतलीबजार नगरपालिका



समन्वय र
सहजीकरण

अन्तर स्थानीय तह समन्वय गर्नुपर्ने विषय

- दुई वा दुई भन्दा बढी स्थानीय तह जोडिने सडक, पर्यटन पूर्वाधार निर्माण लगायतका विषय ।
- दुई वा दुई भन्दा बढी स्थानीय तह जोडिने नदीजन्य पदार्थको उपयोग संरक्षण र तटबन्धनका विषय ।

“शिक्षा स्वास्थ्य र पूर्वाधार, समुन्नत पुतलीबजारको आधार”



पुतलीबजार नगरपालिका



०३ औँ वार्षिक समीक्षा

आ.व २०८०/८१ मा सम्पन्न योजना तथा कार्यक्रमका प्रतिनिधिमुलक तस्विरहरु :

वार्षिक समीक्षा २०८०/८१



नयाँबजार मसर्का मोहरिया हुँदै तनहुँ दुलेगाँडा सडक अनुगमन



कान्छीबजार नारायणघाट लुम्ही ग्रा.स



काठ्ठीबजार नारायणघाट लुम्दी ग्रा.स core cutter test



सामाग्री चोक गोदर गाउँ नुवाकोट सडक



ढापु सिंचाई योजना सुरुवाती चरणमा



नव निर्मित वडा नं ६ को कार्यालय भवन



रातो पहरा Rock climbing clearance work



पुल न पा - १३ मा प्रधानमन्त्री राजगार कार्यक्रम संगको साझेदारीमा सम्पन्न योजना



पुल न पा - ६ मा प्रधानमन्त्री राजगार कार्यक्रम संगको साझेदारीमा सम्पन्न योजना



पुलनपा - १२ मा प्रधानमन्त्री राजगार कार्यक्रम संगको साझेदारीमा सम्पन्न योजना



पुलनपा - ९ मा प्रधानमन्त्री राजगार कार्यक्रम अन्तर्गत संचालित योजना



पूर्ण खोप सुनिश्चितता तथा दिगोपना पालिका घोषणा



कुपोषण लेखा जोखा



स्वोप केन्द्रको पोषण शिक्षा कार्यक्रम



स्वास्थ्य शिविर



जिल्ला स्तरीय स्वास्थ्य कार्यक्रमको मुल्यांकनमा पुतलीबजार प्रथम भएको

पाठेघर र स्तन क्यान्सर बढ्दो



आदर्श समाज

स्वाइजा, २३ जेठ

नगरपालिकाको आयोजना र जिल्ला अस्पताल स्वाइजाको प्राविधिक सहयोगमा पुतलीबजार नगरपालिकामा महिलाको प्रजनन स्वास्थ्य परीक्षणबारे निशुल्क शिविर भएको छ ।

नगरका १४ वटै वडामा पुगेर पाठेघर, स्तन, फिस्टुला र आइ लगायत प्रजनन स्वास्थ्य परीक्षण भएको हो । परीक्षण गरिएका २ हजार ३ सय ९३ जनामध्ये ३० जनामा पाठेघर र स्तन क्यान्सरको आशंका भेटिएको नगर प्रमुख तुलसीराम रेग्मीले बताए । पाठेघरको मुखको क्यान्सरको स्क्रिनिङ (भीआइए), स्तन क्यान्सरको स्क्रिनिङ, अल्ट्रासाउण्ड फिस्टुला र आइ

खस्ने जस्ता प्रजनन स्वास्थ्यसँग सम्बन्धित परीक्षण गरिएको हो । पाठेघर, फिस्टुला र आइ खस्नेजस्ता समस्याको परीक्षण गराएका १ हजार १ सय ५० जनामध्ये २३ जनामा पाठेघरको क्यान्सरको शंका देखिएको मेडिकल अधिकृत डा. सुशील ढकालले बताए । स्तन क्यान्सरको स्क्रिनिङ गरिएका १ हजार २ सय ४३ जनामध्ये ७ जनाको स्तनमा गाँठा तथा गिर्खा भेटिएको उनले बताए । साथै, ५१ जनामा आइ खस्ने समस्या देखिएको पुतलीबजार नगर स्वास्थ्य शाखा प्रमुख अनिषा सुवेदीले बताइन् ।

पाठेघरको मुखको क्यान्सर शंका देखिएकाको उपचारका लागि पोखरा स्वास्थ्य विज्ञान प्रतिष्ठान र मितेरी अस्पतालमा स्तन क्यान्सरको शंका लागेकालाई मणिपाल शिक्षण

अस्पतालसँग नगरपालिकाले समन्वय गरेको छ । उनौरुलाई सम्बन्धित अस्पतालमै रेफर गरिएको छ । नगर प्रमुख तुलसीराम रेग्मीले रोग लाग्नुभन्दा पहिले नै जोखिम पहिचान गर्न सकेमा धनजन दुवै जोगिने बताउँदै स्वास्थ्यप्रति नगरपालिका संवेदनशील रहेकाले पालिकाले स्वास्थ्यसम्बन्धी निशुल्क परीक्षण सुविधा उपलब्ध गराउँदै आएको बताए । शिविरलाई पालिकाले प्राथिकतामा राखेको उपप्रमुख देवी अर्यालको भनाइ छ । गाउँमै परीक्षण गर्न पाएकोमा वडावासी खुसी देखिन्थे । शिविरमा किशोरीदेखि ८० वर्षीया वृद्धासम्मले स्वास्थ्य परीक्षण गराएका थिए ।

गत २८ वैशाखमा वडा १३ देखि सुरु भएको शिविर शनिवारमात्र सकिएको हो ।



Dengue खोज र नष्ट गर अभियान



નિયમિત સ્વોપ સંચાલન



ઢાઢુરા રુવેલા સ્વોપ અભિયાન



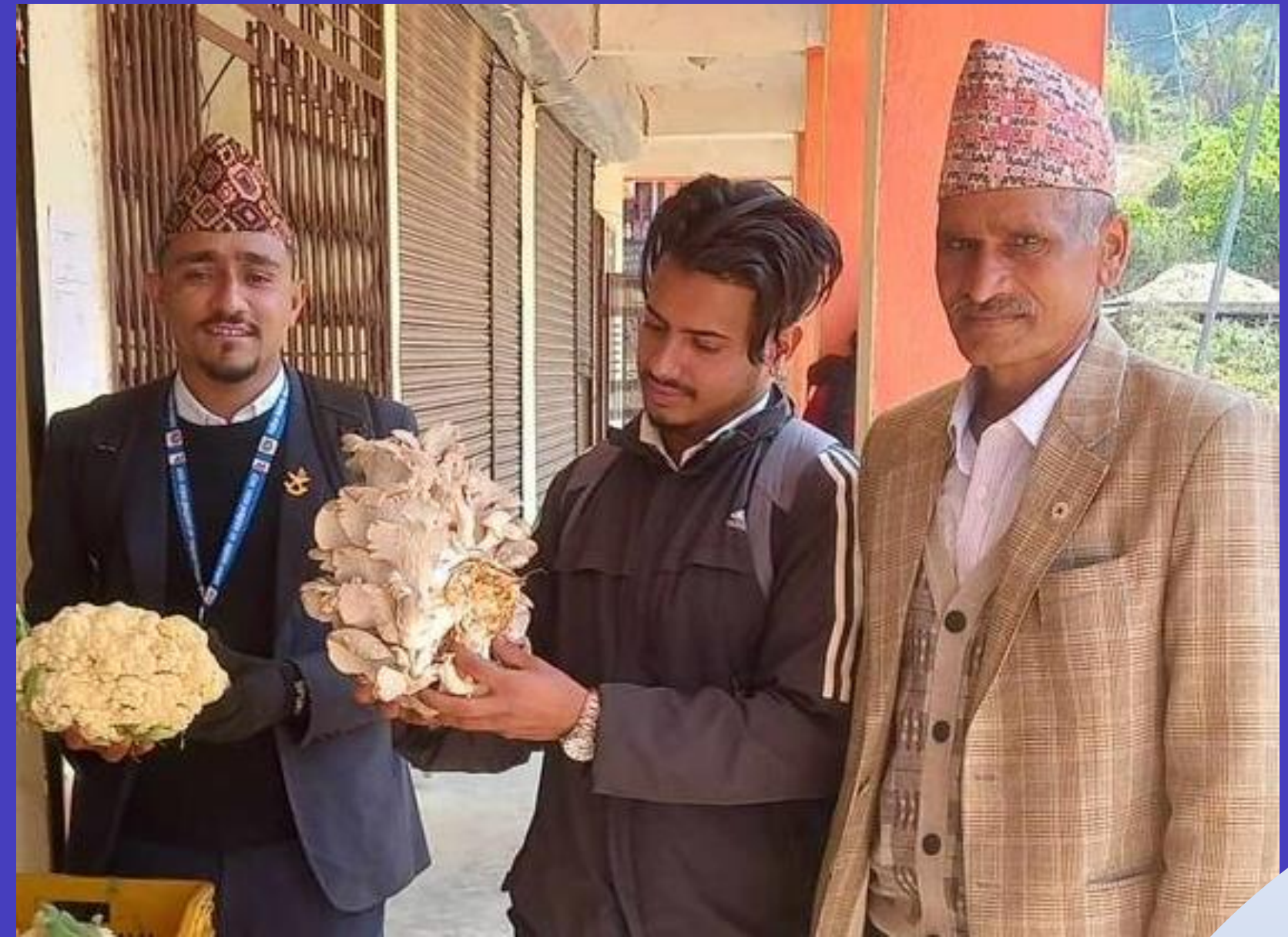
प्रजा प्रतिष्ठानका पदाधिकारीहरूको सपथ ग्रहण



राष्ट्रपति रनिङ्ग शिल्ड प्रतियोगिता



पकेट क्षेत्र संचालनको लागि सामग्री वितरण



च्याउ प्रवर्द्धन कार्यक्रम अन्तर्गत उत्पादित च्याउ



कम्बाईन मिल वितरण



प्रविधि हस्तान्तरण



प्राविधिक परिक्षण



बाझोपन निवारण घुम्टी शिविर



मेलमिलाप कर्ताहरूको सपथ ग्रहण कार्यक्रम - पु.ब.न.पा. १२



मकैको खोस्टाको झोला र ढोपी हस्तकला सिप विकास तालिम



धन्यवाद !!